

Lokal trygghetsundersökning bland medborgare i Ulricehamns kommun - Oktober 2023 -



Version 23-11-10

Undersökningen har utförts av Embrace Safety (www.embrace-safety.se)
på uppdrag av Ulricehamns kommun.

INNEHÅLLSFÖRTECKNING

| | |
|--|-----------|
| Bakgrund, syfte och hur resultat presenteras | 3 |
| Innehåll i undersökningen och genomförande | 3 |
| Antal förfrågade och svarsfrekvens | 3 |
| Resultat Ulricehamns kommun oktober 2023 | 4 |
| <i>Trygghet dagtid</i> | 4 |
| <i>Trygghet kvällstid (med nationell jämförelse)</i> | 5 |
| <i>Otryggaste områden (kvällstid)</i> | 6 |
| <i>Geografisk fördelning av otrygghet kvällstid i Ulricehamns kommun</i> | 7 |
| <i>Tryggaste områden (kvällstid)</i> | 8 |
| <i>Geografisk fördelning av trygghet kvällstid i Ulricehamns kommun</i> | 9 |
| <i>Trygghet i bostad</i> | 10 |
| <i>Bidrar till trygghet</i> | 11 |
| <i>Bidrar till otrygghet</i> | 12 |
| <i>Otrygga platser</i> | 13 |
| <i>Varför otrygg plats?</i> | 14 |
| <i>Exempel på specifika platser (hot-spots)</i> | 15 |
| <i>Utsatthet för brott (med nationell jämförelse)</i> | 16 |
| <i>Anmälningbenägenhet</i> | 17 |
| <i>Oro för närstående (med nationell jämförelse)</i> | 18 |
| <i>Oro och livskvalitet (med nationell jämförelse)</i> | 19 |
| Bilaga 1: information och Enkäten | 20 |

BAKGRUND, SYFTE OCH HUR RESULTAT PRESENTERAS

Som ett viktigt led i Ulricehamns kommuns kunskapsbaserade brottsförebyggande och trygghetsfrämjande arbete har man gett i uppdrag åt Embrace Safety att genomföra en lokal trygghetsundersökning bland medborgare i hela Ulricehamns kommun. Syftet med undersökningen är bland annat att få en uppskattning av medborgares upplevda trygghet, brottsutsatthet, vad man anser bidrar till trygghet och otrygghet och om det finns specifika platser man anser är otrygga och i så fall varför. Detta vill man studera i hela kommunen sammantaget men också per område inom kommunen.

Resultaten av undersökningen presenteras dels i denna sammanfattande rapport men finns också tillgängligt för Ulricehamns kommun i systemet EMBRACE där man självständigt kan ta del av och interaktivt analysera resultaten. I EMBRACE kan alltså kommunen självständigt exempelvis analysera specifika områden och platser och varför de anses otrygga, jämföra otrygga personer eller områden med mer trygga personer eller områden, jämföra kvinnor och män, olika åldersgrupper, med mer.

INNEHÅLL I UNDERSÖKNINGEN OCH GENOMFÖRANDE

Enkäten innehöll 24 frågor med följande frågeområden: Kön, ålder och i vilket område i kommunen man bor i. Upplevd (o)trygghet i det bostadsområde man bor i dagtid respektive kvällstid och i den egna bostaden. Vad man anser bidrar till trygghet respektive otrygghet i det område man bor i. Specifika platser man upplever som särskilt otrygga, hur otrygga man upplever platserna och varför man anser dessa platser vara otrygga. Brottsutsatthet senaste 12 månaderna och om dessa anmälts till polisen (dvs. anmälningsbenägenhet). Oro för att någon anhörig ska drabbas av brott. I vilken utsträckning oro för att drabbas av brott påverkar personens dagliga liv. Se information till respondenterna och enkäten i sin helhet i Bilaga 1.

Flera frågor i enkäten är samma eller liknande som i den nationella och årliga undersökningen; Nationella trygghetsundersökningen (NTU) vilket möjliggör jämförelser med nationell statistik. Det framgår i rubriker samt i Bilaga 1 vilka frågor som går att jämföras med denna nationella statistik.

Ambitionen med undersökningen var en totalundersökning av hela Ulricehamns kommuns geografi inklusive alla områden enligt DeSO-indelning. Ulricehamns kommun består enligt denna DeSO-indelning av 14 områden och samtliga inkluderades i denna undersökning.

Urvalsförfarandet innebar slumpmässigt urval av ca 480 personer i vart och ett av de 14 områdena i Ulricehamns kommun i åldrarna 16–84 år. Urvalet var begränsat till personer med mobiltelefonabonnemang eftersom undersökningen genomfördes med kontakt via SMS och svar med Smartphone. Standardsättet att svara på enkäten var med Smartphone men länken till enkäten gick också att använda i surfplatta eller dator.

Undersökningen genomfördes under två veckor, från den 9 oktober till den 23 oktober 2023 genom att de utvalda personerna kontaktades via SMS med ett första inbjudans-SMS och sen fem påminnelser med den sista påminnelsen den 23 oktober 2023. Se Bilaga 1 för hur SMS:en var utformade. Det var frivilligt att svara och man kunde avböja deltagande och på så sätt också undvika att få fler påminnelser genom att klicka på en Avböj-länk i SMS:et. Se informationen som alla kontaktade fick ta del av i Bilaga 1. Enkäten erbjöds på svenska och nio ytterligare språk, se förteckning över språk i Bilaga 1.

ANTAL FÖRFRÅGADE OCH SVARFREKVENNS

Totalt tillfrågades 5902 slumpmässigt utvalda personer med mobilabonnemang mellan 16 och 84 år att delta i undersökningen varav 2581 (43,73 %) svarade. Svarsfrekvensen är förväntad och högre jämfört med den årliga Nationella Trygghetsundersökningen (NTU 2023). Av de som besvarade enkäten var 1501 kvinnor (58,16 %), 1073 män (41,57 %) och 7 icke-binära (0,27 %). Vad gäller åldersfördelning bland de svarande var 142 (5,5 %) i åldrarna 16–24 år, 726 (28,13 %) i åldrarna 25–44 år, 888 (34,41 %) i åldrarna 45–64 år och 825 (31,96 %) i åldrarna 65–84 år. Detta innebär att en större andel kvinnor än män samt en mindre andel yngre än äldre besvarade enkäten.

Svarsfrekvensen varierade mellan 35,97 % och 51,24 % mellan de 14 undersökta områdena i Ulricehamns kommun.

RESULTAT ULRICEHAMNS KOMMUN OKTOBER 2023

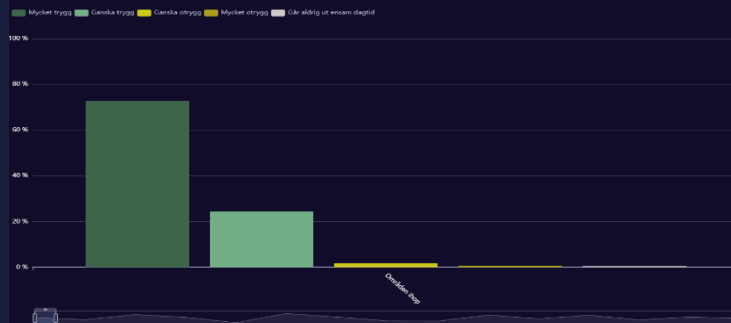
TRYGGHET DAGTID

Om du går ut ensam dagtid när det är ljust ute i området där du bor, hur trygg eller otrygg känner du dig då?

En tydlig majoritet (97,2 %) av de svarande i kommunen uppger att de upplever sig trygga ensam ute dagtid i området man bor i (har svarat Mycket trygg eller Ganska trygg). Endast 2,4 % uppger att de upplever sig otrygga dagtid (har svarat Ganska otrygg och Mycket otrygg). En mycket liten andel (0,5 %) uppger att man aldrig går ut ensam dagtid i området man bor i.

Det finns inga stora skillnader mellan mäns och kvinnors upplevda trygghet dagtid. I fråga om ålder minskar upplevd otrygghet i takt med stigande ålder då 5,7 % i åldrarna 16–24 år uppger otrygghet medan endast 1,5 % i åldrarna 65–84 år uppger upplevd otrygghet ensam ute dagtid (har svarat Ganska otrygg eller Mycket otrygg). Tryggheten dagtid varierar dock i viss utsträckning mellan olika områden inom kommunen. I vissa områden såsom exempelvis Redväg, Fredriksberg och Trädet är det en något större (om än väldigt liten) andel som uppger att de är otrygga dagtid i området man bor i. Kön- och åldersgruppskillnader inom respektive område kan i detalj studeras i EMBRACE.

Om du går ut ensam dagtid när det är ljust ute i området där du bor, hur trygg eller otrygg känner du dig då?



Samtliga personer (samma som i diagrammet ovan)

| Område | Mycket trygg % | Mycket trygg Antal | Ganska trygg % | Ganska trygg Antal | Ganska otrygg % | Ganska otrygg Antal | Mycket otrygg % | Mycket otrygg Antal | Går aldrig ut ensam dagtid % | Går aldrig ut ensam dagtid Antal |
|--------------|----------------|--------------------|----------------|--------------------|-----------------|---------------------|-----------------|---------------------|------------------------------|----------------------------------|
| Områden ihop | 72,8 | 1 878 | 24,4 | 630 | 1,8 | 46 | 0,6 | 15 | 0,5 | 12 |

Uppdelat på kön

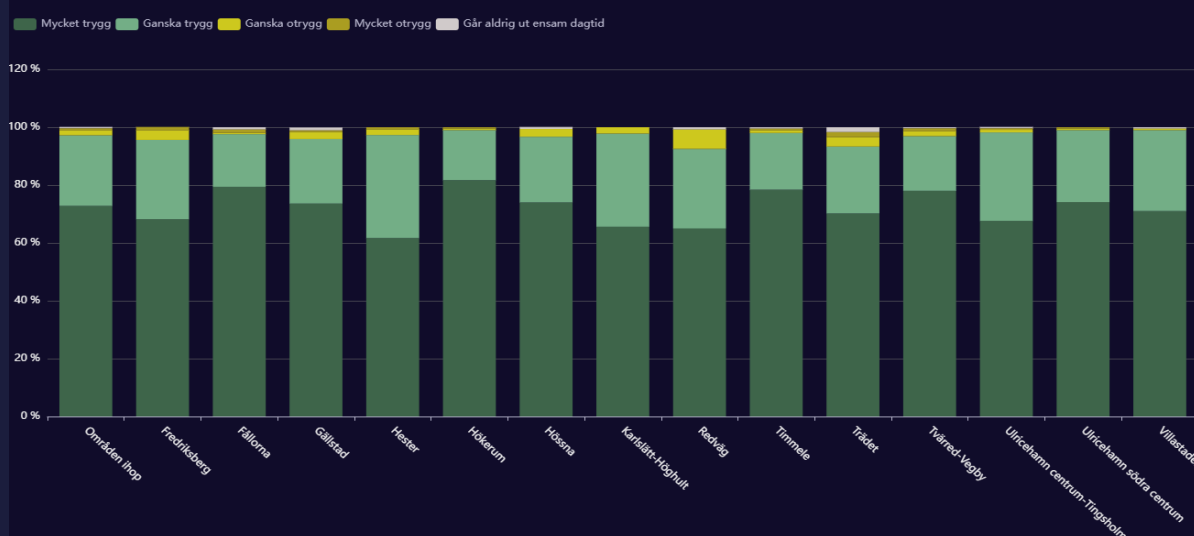
| Område | Mycket trygg % | Mycket trygg Antal | Ganska trygg % | Ganska trygg Antal | Ganska otrygg % | Ganska otrygg Antal | Mycket otrygg % | Mycket otrygg Antal | Går aldrig ut ensam dagtid % | Går aldrig ut ensam dagtid Antal |
|---------------------|----------------|--------------------|----------------|--------------------|-----------------|---------------------|-----------------|---------------------|------------------------------|----------------------------------|
| Områden ihop Kvinna | 71,6 | 1 074 | 26,4 | 396 | 1,5 | 22 | 0,4 | 6 | 0,2 | 3 |
| Områden ihop Man | 74,8 | 803 | 21,6 | 232 | 2,2 | 24 | 0,7 | 7 | 0,7 | 7 |

Uppdelat på åldersgrupp

| Område | Mycket trygg % | Mycket trygg Antal | Ganska trygg % | Ganska trygg Antal | Ganska otrygg % | Ganska otrygg Antal | Mycket otrygg % | Mycket otrygg Antal | Går aldrig ut ensam dagtid % | Går aldrig ut ensam dagtid Antal |
|--------------------|----------------|--------------------|----------------|--------------------|-----------------|---------------------|-----------------|---------------------|------------------------------|----------------------------------|
| Områden ihop 16-24 | 60,6 | 86 | 29,6 | 42 | 3,5 | 5 | 2,1 | 3 | 4,2 | 6 |
| Områden ihop 25-44 | 72 | 523 | 25,3 | 184 | 1,9 | 14 | 0,7 | 5 | 0 | 0 |
| Områden ihop 45-64 | 74 | 657 | 23,5 | 209 | 1,7 | 15 | 0,8 | 7 | 0 | 0 |
| Områden ihop 65-84 | 74,2 | 612 | 23,6 | 195 | 1,5 | 12 | 0 | 0 | 0,7 | 6 |

Uppdelat på område

Om du går ut ensam dagtid när det är ljust ute i området där du bor, hur trygg eller otrygg känner du dig då?

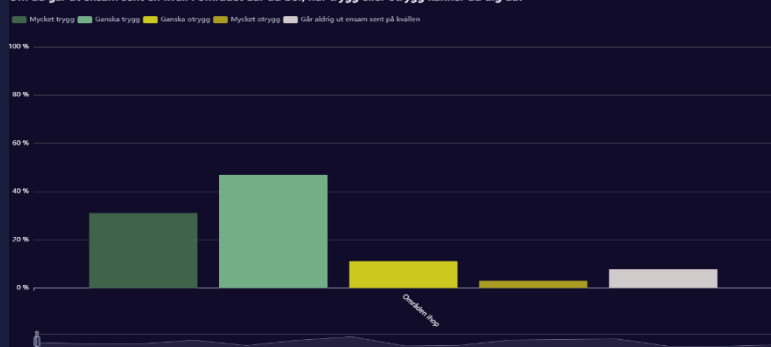


TRYGGHET KVÄLLSTID (MED NATIONELL JÄMFÖRELSE)

Om du går ut ensam sent en kväll i området där du bor, hur trygg eller otrygg känner du dig då?

En majoritet (78,0 %) av de svarande i kommunen uppger att de upplever sig trygga ensam ute kvällstid i området man bor i (har svarat Mycket trygg eller Ganska trygg). Det är 14,1 % som uppger att de upplever sig otrygga kvällstid (har svarat Ganska otrygg och Mycket otrygg). Enligt den senaste nationella statistiken (NTU 2023) uppger 21 % att de upplever sig otrygga kvällstid (har svarat Ganska otrygg och Mycket otrygg). Ulricehamns kommun har alltså en betydligt lägre andel som uppger sig vara otrygga jämfört med nationellt. Det är 7,8 % i Ulricehamns kommun som uppger att man aldrig går ut ensam kvällstid i området man bor i.

Om du går ut ensam sent en kväll i området där du bor, hur trygg eller otrygg känner du dig då?



Det finns tydliga skillnader mellan kvinnor och män på så sätt att en större andel män än kvinnor uppger att de är trygga kvällstid och en större andel kvinnor än män uppger att de är otrygga kvällstid. En betydligt större andel kvinnor (11,7 %) än män (2,2 %) uppger att de aldrig går ut ensamma kvällstid i området man bor i. Vad gäller ålder varierar trygghet kvällstid något mellan åldersgrupperna. Personerna i åldern 45–64 uppger i högst utsträckning att de känner sig trygga kvällstid (81,5 %) i jämförelse med övriga åldersgrupper. Den yngsta åldersgruppen (16–24 år) uppger däremot högst andel otrygga kvällstid i området där man bor (19,0 %) i jämförelse med övriga åldersgrupper. Samtidigt är det också i åldersgruppen 65–84 år som störst andel (12,0 %) svarat att de aldrig går ut ensam sent på kvällen. Trygghet kvällstid varierar mellan olika områden inom kommunen, se diagrammet nedan, och se även beskrivningen om de mest otrygga respektive trygga områdena i kommunen på nästföljande sidor. Köns- och åldersgruppskillnader inom respektive område kan också i detalj studeras i EMBRACE.

Samtliga personer (samma som i diagrammet ovan)

| Område | Mycket trygg % | Mycket trygg Antal | Ganska trygg % | Ganska trygg Antal | Ganska otrygg % | Ganska otrygg Antal | Mycket otrygg % | Mycket otrygg Antal | Går aldrig ut ensam sent på kvällen % | Går aldrig ut ensam sent på kvällen Antal |
|--------------|----------------|--------------------|----------------|--------------------|-----------------|---------------------|-----------------|---------------------|---------------------------------------|---|
| Områden ihop | 31,1 | 803 | 46,9 | 1 211 | 11,1 | 287 | 3 | 78 | 7,8 | 202 |

Uppdelat på kön

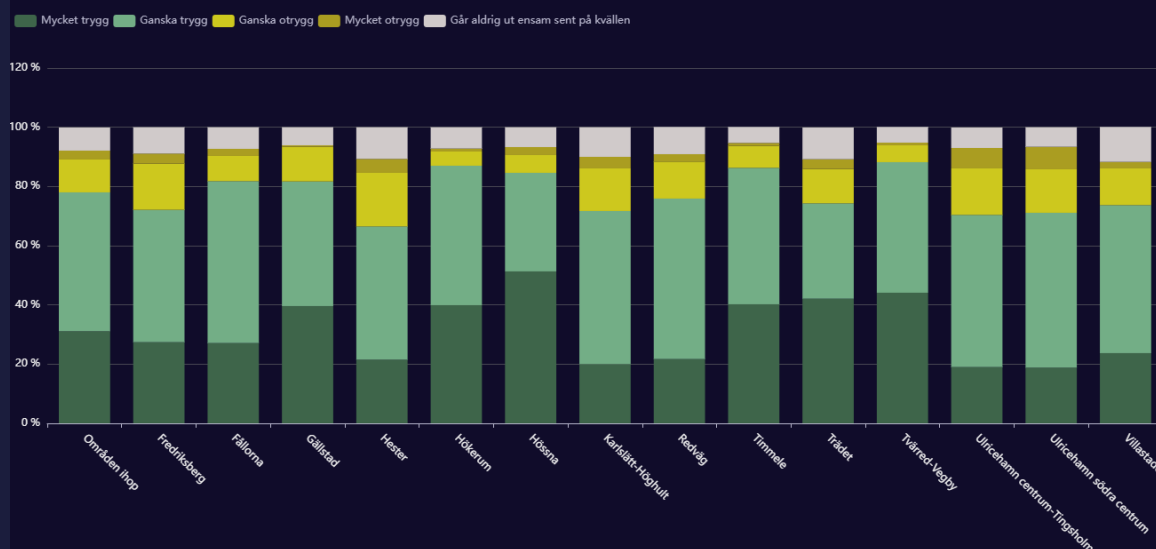
| Område | Mycket trygg % | Mycket trygg Antal | Ganska trygg % | Ganska trygg Antal | Ganska otrygg % | Ganska otrygg Antal | Mycket otrygg % | Mycket otrygg Antal | Går aldrig ut ensam sent på kvällen % | Går aldrig ut ensam sent på kvällen Antal |
|---------------------|----------------|--------------------|----------------|--------------------|-----------------|---------------------|-----------------|---------------------|---------------------------------------|---|
| Områden ihop Kvinna | 21,5 | 322 | 49,6 | 745 | 13,6 | 204 | 3,6 | 54 | 11,7 | 176 |
| Områden ihop Man | 44,8 | 481 | 43,3 | 465 | 7,5 | 81 | 2,1 | 22 | 2,2 | 24 |

Uppdelat på åldersgrupp

| Område | Mycket trygg % | Mycket trygg Antal | Ganska trygg % | Ganska trygg Antal | Ganska otrygg % | Ganska otrygg Antal | Mycket otrygg % | Mycket otrygg Antal | Går aldrig ut ensam sent på kvällen % | Går aldrig ut ensam sent på kvällen Antal |
|--------------------|----------------|--------------------|----------------|--------------------|-----------------|---------------------|-----------------|---------------------|---------------------------------------|---|
| Områden ihop 16-24 | 25,4 | 36 | 44,4 | 63 | 12 | 17 | 7 | 10 | 11,3 | 16 |
| Områden ihop 25-44 | 28,8 | 209 | 47,8 | 347 | 13,8 | 100 | 4,4 | 32 | 5,2 | 38 |
| Områden ihop 45-64 | 34,5 | 306 | 47 | 417 | 11,1 | 99 | 1,9 | 17 | 5,5 | 49 |
| Områden ihop 65-84 | 30,5 | 252 | 46,5 | 384 | 8,6 | 71 | 2,3 | 19 | 12 | 99 |

Uppdelat på område

Om du går ut ensam sent en kväll i området där du bor, hur trygg eller otrygg känner du dig då?



OTRYGGASTE OMRÅDEN (KVÄLLSTID)

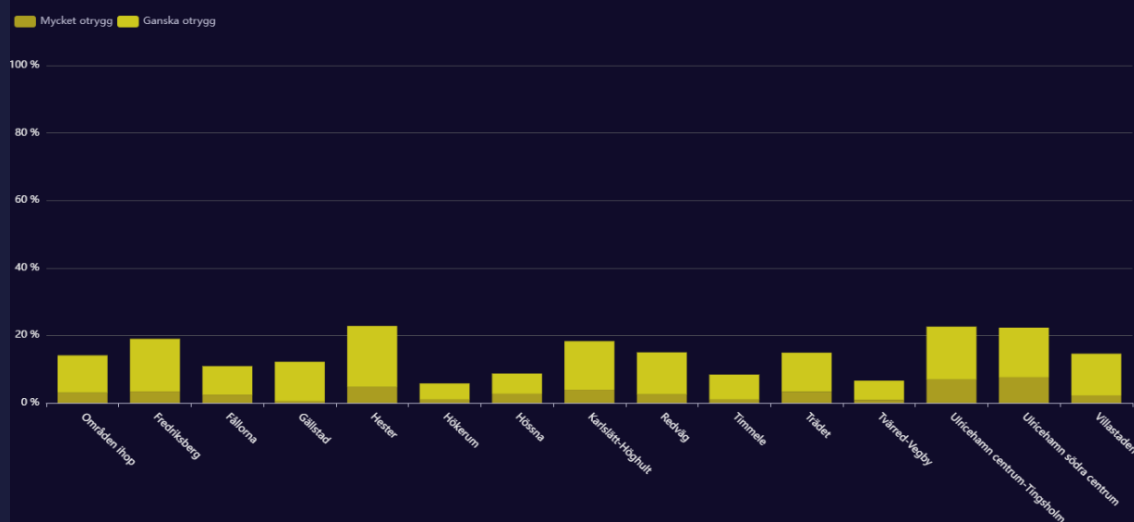
Här presenteras de områden i kommunen som är otryggast (högre andel otrygga än i hela kommunen) baserat på de som svarat Ganska otrygg eller Mycket otrygg på Trygghet kvällstids-frågan, se tabellen nedan.

I samtliga av Ulricehamns kommuns otryggaste områden är det en större andel kvinnor än män som uppger att de är otrygga. I EMBRACE kan dessa områden studeras i mer detalj vad gäller exempelvis åldersfördelning och otrygghet. Se geografisk fördelning av dessa otryggaste områden på nästa sida.

Områden med högst andel otrygga (större andel än för hela kommunen: 14,1 %)

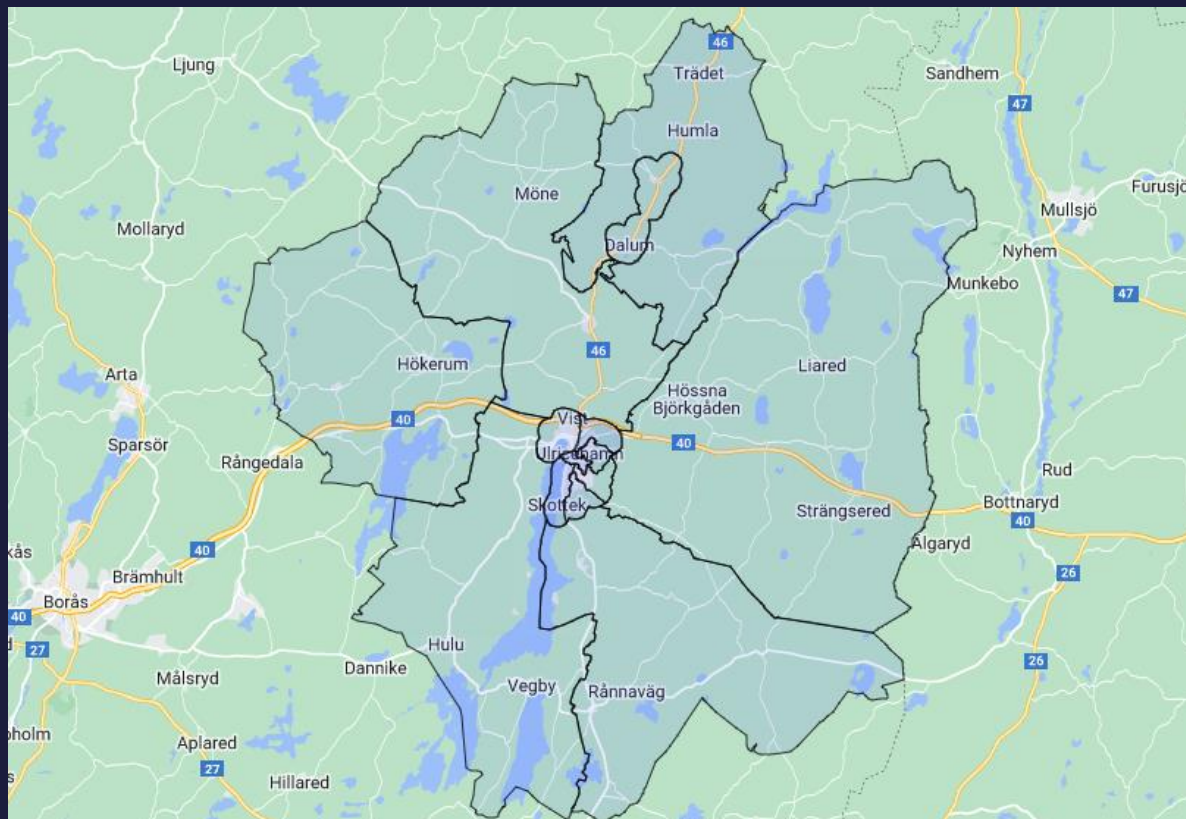
| Område | Samtliga | Kvinnor | Män |
|------------------------------|----------|---------|--------|
| Hester | 22,8 % | 28,8 % | 16,1 % |
| Ulricehamn centrum-Tingsholm | 22,6 % | 28,3 % | 14,6 % |
| Ulricehamn södra centrum | 22,3 % | 29,8 % | 11,0 % |
| Fredriksberg | 19,0 % | 20,6 % | 17,1 % |
| Karlslätt-Höghult | 18,3 % | 20,7 % | 14,5 % |
| Redväg | 15,0 % | 15,9 % | 13,7 % |
| Trädet | 14,9 % | 17,6 % | 9,8 % |
| Villastaden | 14,6 % | 21,8 % | 5,9 % |

Om du går ut ensam sent en kväll i området där du bor, hur trygg eller otrygg känner du dig då?



GEOGRAFISK FÖRDELNING AV OTRYGGHET KVÄLLSTID I ULRICEHAMNS KOMMUN

Mörkare blå färg i kartan innebär högre andel otrygga (svaret Ganska otrygg eller Mycket otrygg på Trygghet kvällstids-frågan) i respektive område. Av kartan framgår inga tydliga skillnader mellan områdena i Ulricehamns kommun men vissa områden sticker ut andelsmässigt, exempelvis Hester, Ulricehamn centrum-Tingsholm, Ulricehamn södra centrum, Fredriksberg och Karlslätt-Höghult vad gäller högst andel boende som uppger att de är otrygga kvällstid.



TRYGGASTE OMRÅDEN (KVÄLLSTID)

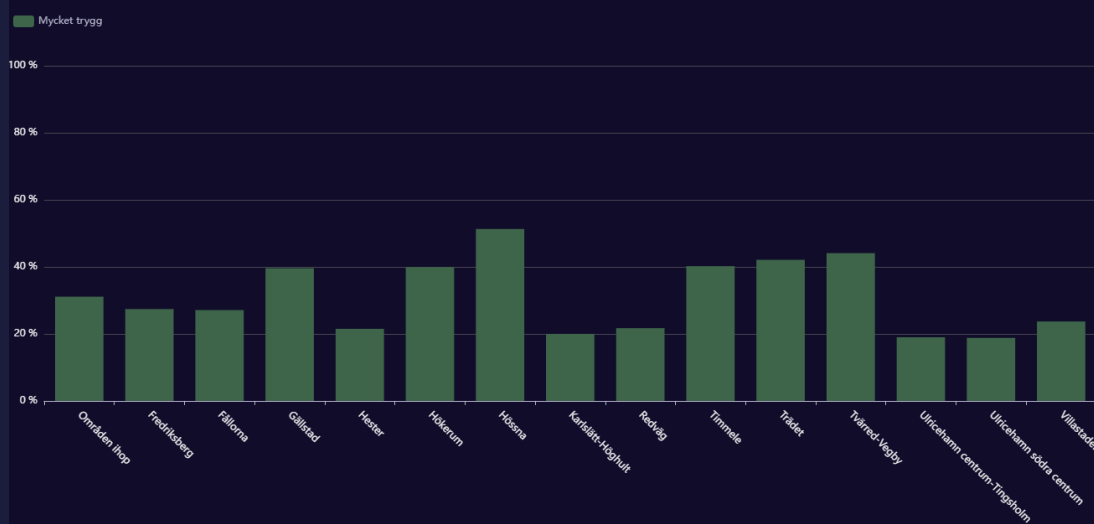
Här presenteras de områden i kommunen som är tryggast (högre andel trygga än i hela kommunen) baserat på Trygghet kvällstids-frågan och de som svarat Mycket trygg på den frågan, se tabellen nedan.

Området som är allra tryggast har nästan dubbelt så hög andel trygga jämfört med i hela kommunen. I alla områden som har högre andel trygga i jämförelse med kommunen som helhet är det en större andel män än kvinnor som uppger att de är trygga. I EMBRACE kan dessa områden studeras i mer detalj vad gäller exempelvis åldersfördelning och trygghet. Se geografisk fördelning av dessa tryggaste områden på nästa sida.

Områden med högst andel trygga (större andel än för hela kommunen: 31,1 %)

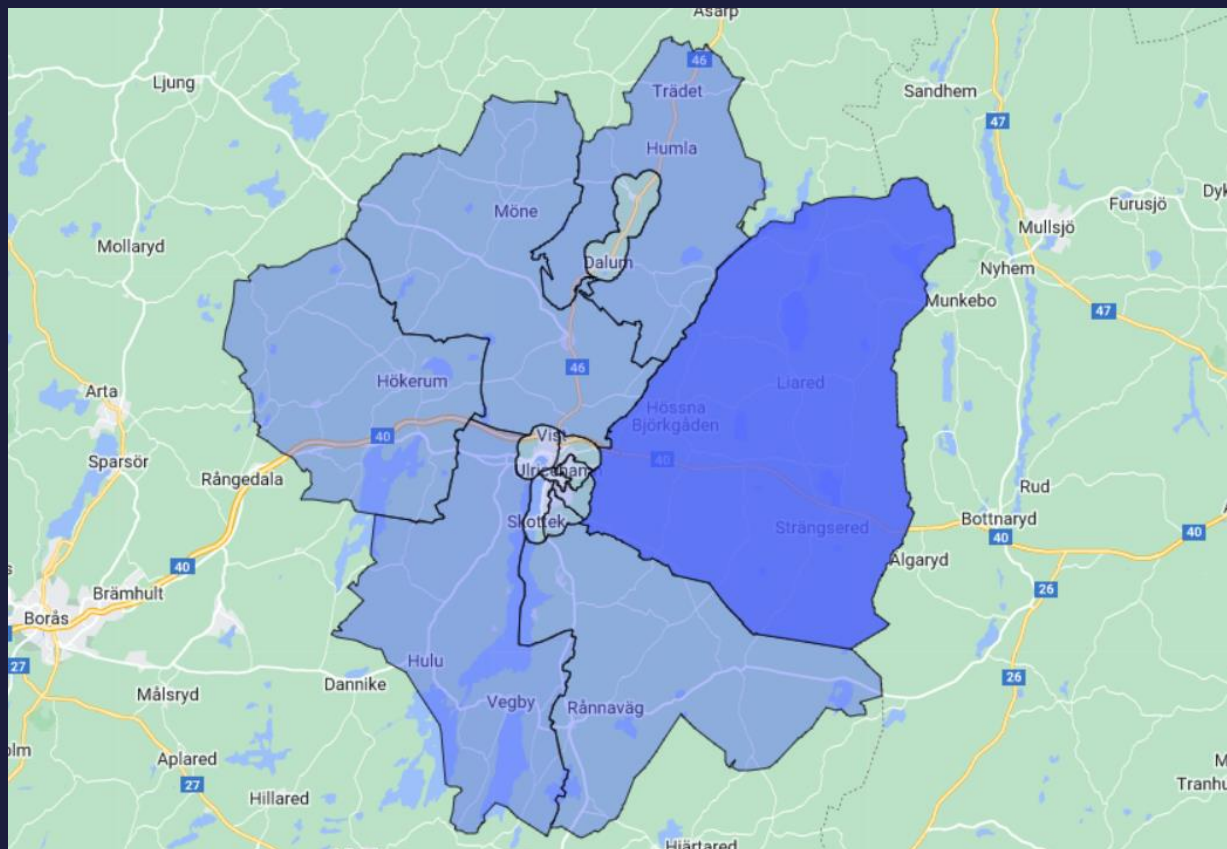
| Område | Samtliga | Kvinnor | Män |
|---------------|----------|---------|--------|
| Hössna | 51,3 % | 41,4 % | 65,1 % |
| Tvärred-Vegby | 44,1 % | 31,3 % | 60,6 % |
| Trädet | 42,1 % | 27,9 % | 62,7 % |
| Timmele | 40,2 % | 31,2 % | 54,4 % |
| Hökerum | 39,9 % | 28,6 % | 57,3 % |
| Gällstad | 39,6 % | 32,8 % | 52,1 % |

Om du går ut ensam sent en kväll i området där du bor, hur trygg eller otrygg känner du dig då?



GEOGRAFISK FÖRDELNING AV TRYGGHET KVÄLLSTID I ULTRICEHAMNS KOMMUN

Mörkare blå färg i kartan innebär högre andel trygga (har svarat Mycket trygg på Trygghet kvällstids-frågan) i respektive område. Det är områden i kommunens utkanter, vilka främst karaktäriseras av landsbygd, som har högst andel boende som uppger att de är trygga kvällstid i sitt område. Exempelvis Hössna, Tvärred-Vegby, Trädet, Timmele, Hökerum och Gällstad.



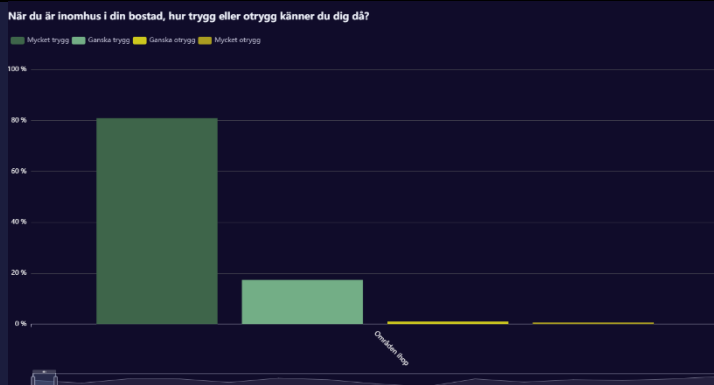
TRYGGHET I BOSTAD

När du är inomhus i din bostad, hur trygg eller otrygg känner du dig då?

En tydlig majoritet (98,3 %) av de svarande i kommunen uppger att de upplever sig trygga inomhus i sin bostad (har svarat Mycket trygg eller Ganska trygg). Endast 1,7 % uppger att de upplever sig otrygga i bostaden (har svarat Ganska otrygg och Mycket otrygg).

Det finns en skillnad mellan kvinnor och män vad gäller trygghet inomhus i sin bostad. Det är en större andel män (2,1 %) än kvinnor (1,2 %) som uppger att de upplever sig otrygga i bostaden. Vad gäller ålder varierar otrygghet i sin bostad något mellan åldersgrupperna. Den yngsta åldersgruppen (16–24 år) uppger i högst utsträckning att de känner sig otrygga i sin bostad (4,9 %) i jämförelse med övriga åldersgrupper. Tryggheten i den egna bostaden varierar även mellan olika områden inom kommunen.

I vissa områden såsom exempelvis Redväg, Karlslätt-Höghult och Trädet är det en något större (om än väldigt liten) andel som uppger att de är ganska eller mycket otrygga i den egna bostaden. Andelen som uppger att de är mycket trygga i den egna bostaden varierar till viss del mellan områden, se diagrammet nedan. Kön- och åldersgruppsskillnader inom respektive område kan i detalj studeras i EMBRACE.



Samtliga personer (samma som i diagrammet ovan)

| Område | Mycket trygg % | Mycket trygg Antal | Ganska trygg % | Ganska trygg Antal | Ganska otrygg % | Ganska otrygg Antal | Mycket otrygg % | Mycket otrygg Antal |
|--------------|----------------|--------------------|----------------|--------------------|-----------------|---------------------|-----------------|---------------------|
| Områden ihop | 80,9 | 2 089 | 17,4 | 449 | 1 | 26 | 0,7 | 17 |

Uppdelat på kön

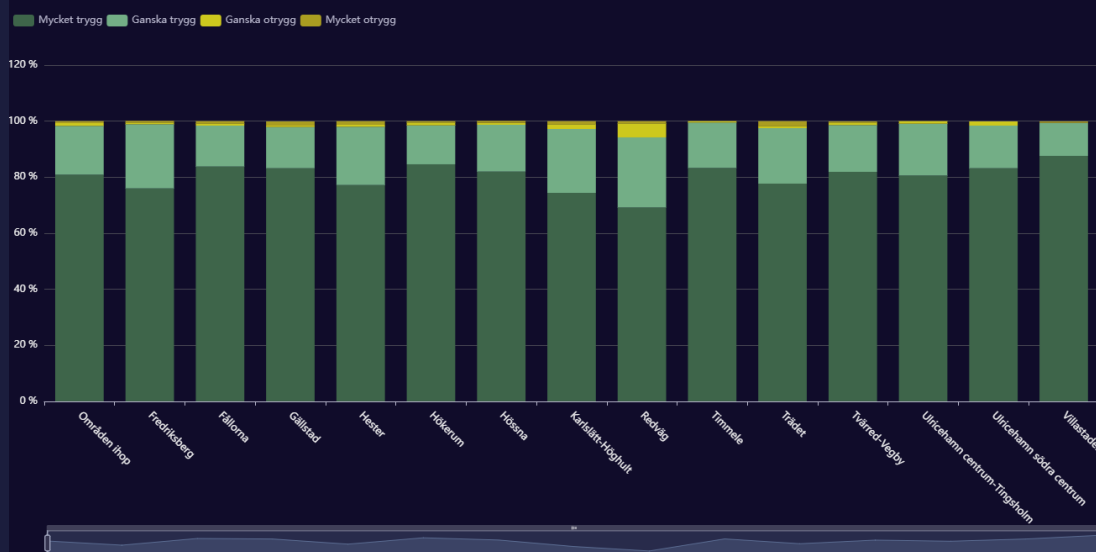
| Område | Mycket trygg % | Mycket trygg Antal | Ganska trygg % | Ganska trygg Antal | Ganska otrygg % | Ganska otrygg Antal | Mycket otrygg % | Mycket otrygg Antal |
|---------------------|----------------|--------------------|----------------|--------------------|-----------------|---------------------|-----------------|---------------------|
| Områden ihop Kvinna | 80,1 | 1 203 | 18,7 | 280 | 0,8 | 12 | 0,4 | 6 |
| Områden ihop Man | 82,4 | 884 | 15,5 | 166 | 1,3 | 14 | 0,8 | 9 |

Uppdelat på åldersgrupp

| Område | Mycket trygg % | Mycket trygg Antal | Ganska trygg % | Ganska trygg Antal | Ganska otrygg % | Ganska otrygg Antal | Mycket otrygg % | Mycket otrygg Antal |
|--------------------|----------------|--------------------|----------------|--------------------|-----------------|---------------------|-----------------|---------------------|
| Områden ihop 16-24 | 66,9 | 95 | 28,2 | 40 | 2,1 | 3 | 2,8 | 4 |
| Områden ihop 25-44 | 78,9 | 573 | 19 | 138 | 1,4 | 10 | 0,7 | 5 |
| Områden ihop 45-64 | 83,6 | 742 | 14,9 | 132 | 1,2 | 11 | 0,3 | 3 |
| Områden ihop 65-84 | 82,3 | 679 | 16,8 | 139 | 0,2 | 2 | 0,6 | 5 |

Uppdelat på område

När du är inomhus i din bostad, hur trygg eller otrygg känner du dig då?



BIDRAR TILL TRYGGHET

Vad tycker du skapar trygghet i området där du bor? Välj ett eller flera alternativ.

De vanligaste anledningarna som de svarande i kommunen uppger bidrar till trygghet i området man bor i är i) hjälpsamheten, sammanhållningen och tilliten mellan oss som bor i området (61,3 %), ii) bostadsområdet är välskött (47,7 %) och iii) utomhusbelysningen i området är bra (46,6 %). Det är 19,6 % som uppger att det är ofta människor ute i området som bidrar till trygghet. En relativt liten andel uppger att det finns många positiva aktiviteter i området som bidrar till trygghet i området. 12,0 % uppger att det är något annat som bidrar till trygghet i området men det är alltså inte känt vad detta är.

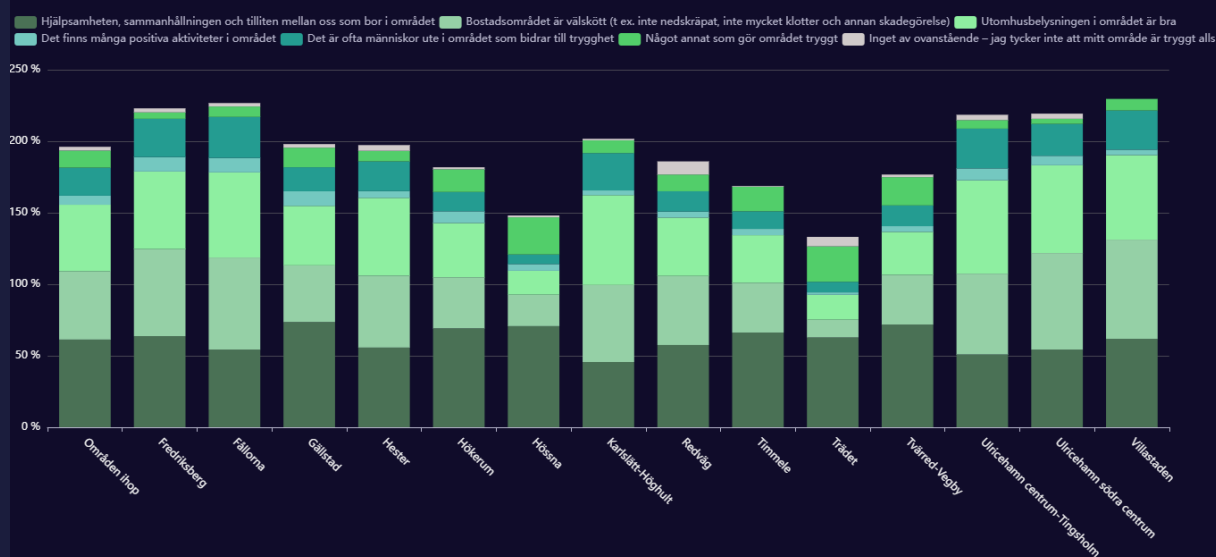
| Områden ihop | |
|--|--------|
| Hjälpsamheten, sammanhållningen och tilliten mellan oss som bor i området | 61,3 % |
| Bostadsområdet är välskött (t ex. inte nedskräpat, inte mycket klotter och annan skadegörelse) | 47,7 % |
| Utomhusbelysningen i området är bra | 46,6 % |
| Det finns många positiva aktiviteter i området | 6,3 % |
| Det är ofta människor ute i området som bidrar till trygghet | 19,6 % |
| Något annat som gör området tryggt | 12 % |
| Inget av ovanstående – jag tycker inte att mitt område är tryggt alls | 2,6 % |

Män och kvinnor uppger över lag liknande anledningar bakom vad som bidrar till trygghet i området där man bor. Det finns vissa skillnader mellan kvinnor och män, exempelvis är det en större andel kvinnor än män som uppger att det är ofta människor ute i området som bidrar till trygghet, se nedan. Det finns vissa skillnader mellan åldersgrupper och dessa kan studeras närmare i EMBRACE. Vad man anser bidrar till trygghet varierar mellan olika områden inom kommunen, se diagrammet nedan. Dessa områdesskillnader och köns- och åldersgruppskillnader inom respektive område kan också i detalj studeras i EMBRACE.

| Kvinnor | Män |
|--|--------|
| Områden ihop Kvinna | |
| Hjälpsamheten, sammanhållningen och tilliten mellan oss som bor i området | 62,6 % |
| Bostadsområdet är välskött (t ex. inte nedskräpat, inte mycket klotter och annan skadegörelse) | 48,4 % |
| Utomhusbelysningen i området är bra | 48,3 % |
| Det finns många positiva aktiviteter i området | 6,2 % |
| Det är ofta människor ute i området som bidrar till trygghet | 22,3 % |
| Något annat som gör området tryggt | 12,3 % |
| Inget av ovanstående – jag tycker inte att mitt område är tryggt alls | 1,6 % |
| Områden ihop Man | |
| Hjälpsamheten, sammanhållningen och tilliten mellan oss som bor i området | 59,8 % |
| Bostadsområdet är välskött (t ex. inte nedskräpat, inte mycket klotter och annan skadegörelse) | 47 % |
| Utomhusbelysningen i området är bra | 44,3 % |
| Det finns många positiva aktiviteter i området | 6,5 % |
| Det är ofta människor ute i området som bidrar till trygghet | 15,8 % |
| Något annat som gör området tryggt | 11,7 % |
| Inget av ovanstående – jag tycker inte att mitt område är tryggt alls | 3,8 % |

Uppdelat på område

Vad tycker du skapar trygghet i området där du bor? Välj ett eller flera alternativ.



BIDRAR TILL OTRYGGHET

Vad tycker du skapar otrygghet i området där du bor? Välj ett eller flera alternativ.

De vanligaste anledningarna som de svarande i kommunen uppger bidrar till otrygghet i området man bor i är i) dålig belysning (28,2 %), ii) trafik som stör (23,9 %), iii) inbrott (18,4 %), iv) ödsliga platser i området (16,4 %) v) människor som stör ordningen (15,7 %) stölder (14,7 %) och vii) bråk och våld (13,4 %).

Det finns vissa skillnader mellan kvinnor och män, exempelvis är det en större andel kvinnor än män som uppger att ödsliga platser i området och dålig belysning bidrar till otrygghet i området där man bor, se nedan. Det finns även vissa skillnader mellan åldersgrupper och dessa kan studeras närmare i EMBRACE. Vad man anser bidrar till otrygghet varierar mellan olika områden inom kommunen, se diagrammet nedan. Dessa områdesskillnader och köns- och åldersgruppskillnader inom respektive område kan också i detalj studeras i EMBRACE.

| Områden ihop | |
|--|--------|
| Bristen på hjälpsamhet, sammanhållning och tillit mellan oss som bor i området | 7,6 % |
| Skadegörelse (t.ex. klotter, glaskross, m.m.) | 12,9 % |
| Nedskräpning | 10,5 % |
| Ödsliga platser i området | 16,4 % |
| Dålig belysning (trasiga lampor eller för lite lampor) | 28,2 % |
| Bråk och våld | 13,4 % |
| Synlig drogförsäljning | 12,8 % |
| Inbrott | 18,4 % |
| Stölder | 14,7 % |
| Avsaknad av aktiviteter i området under eftermiddagar och kvällar | 6,4 % |
| Trafik som stör (t.ex. snabbt körande bilar eller mopeder) | 23,9 % |
| Människor som stör ordningen och skapar otrygghet | 15,7 % |
| Något annat som gör området otryggt | 5,2 % |
| Inget av ovanstående – jag tycker inte att mitt område är otryggt alls | 35,5 % |

Kvinnor

| Områden ihop Kvinna | |
|--|--------|
| Bristen på hjälpsamhet, sammanhållning och tillit mellan oss som bor i området | 7,7 % |
| Skadegörelse (t.ex. klotter, glaskross, m.m.) | 12,5 % |
| Nedskräpning | 9,9 % |
| Ödsliga platser i området | 21 % |
| Dålig belysning (trasiga lampor eller för lite lampor) | 32,2 % |
| Bråk och våld | 13,7 % |
| Synlig drogförsäljning | 13,1 % |
| Inbrott | 18,3 % |
| Stölder | 14,3 % |
| Avsaknad av aktiviteter i området under eftermiddagar och kvällar | 7,1 % |
| Trafik som stör (t.ex. snabbt körande bilar eller mopeder) | 25,3 % |
| Människor som stör ordningen och skapar otrygghet | 16,4 % |
| Något annat som gör området otryggt | 5,3 % |
| Inget av ovanstående – jag tycker inte att mitt område är otryggt alls | 33,8 % |

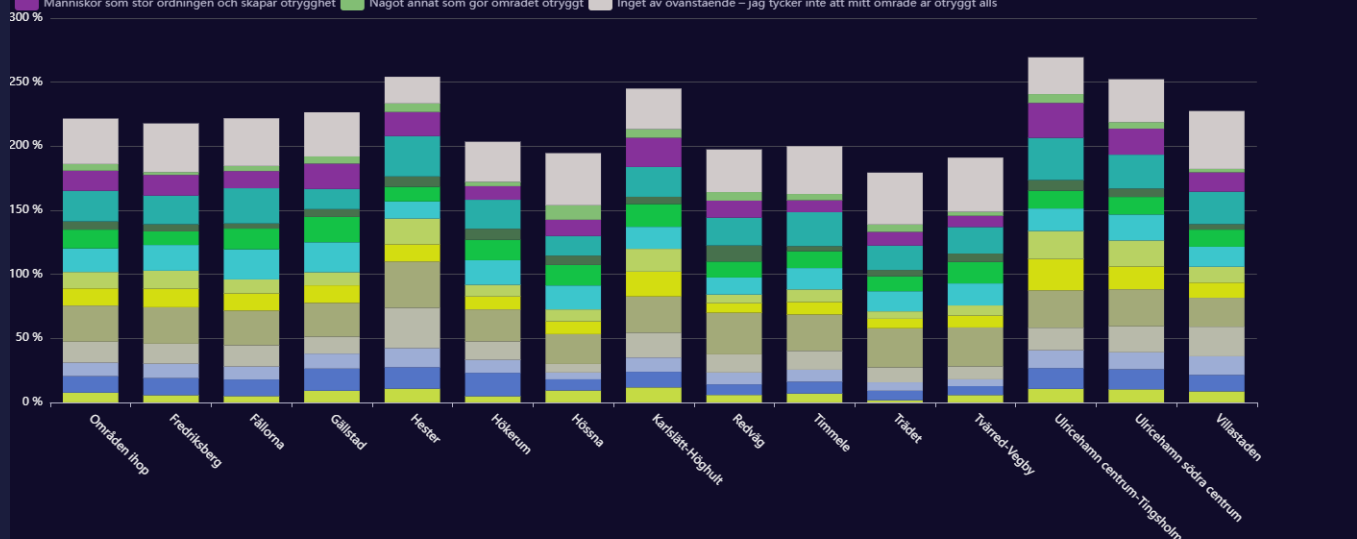
Män

| Områden ihop Man | |
|--|--------|
| Bristen på hjälpsamhet, sammanhållning och tillit mellan oss som bor i området | 7,5 % |
| Skadegörelse (t.ex. klotter, glaskross, m.m.) | 13,5 % |
| Nedskräpning | 11,4 % |
| Ödsliga platser i området | 9,7 % |
| Dålig belysning (trasiga lampor eller för lite lampor) | 22,5 % |
| Bråk och våld | 13 % |
| Synlig drogförsäljning | 12,4 % |
| Inbrott | 18,5 % |
| Stölder | 15,4 % |
| Avsaknad av aktiviteter i området under eftermiddagar och kvällar | 5,6 % |
| Trafik som stör (t.ex. snabbt körande bilar eller mopeder) | 22,1 % |
| Människor som stör ordningen och skapar otrygghet | 14,7 % |
| Något annat som gör området otryggt | 4,9 % |
| Inget av ovanstående – jag tycker inte att mitt område är otryggt alls | 37,8 % |

Uppdelat på område

Vad tycker du skapar otrygghet i området där du bor? Välj ett eller flera alternativ.

Bristen på hjälpsamhet, sammanhållning och tillit mellan oss som bor i området Skadegörelse (t.ex. klotter, glaskross, m.m.) Nedskräpning Ödsliga platser i området Dålig belysning (trasiga lampor eller för lite lampor)
Bråk och våld Synlig drogförsäljning Inbrott Stölder Avsaknad av aktiviteter i området under eftermiddagar och kvällar Trafik som stör (t.ex. snabbt körande bilar eller mopeder)
Människor som stör ordningen och skapar otrygghet Något annat som gör området otryggt Inget av ovanstående – jag tycker inte att mitt område är otryggt alls



OTRYGGA PLATSER

Finns det några specifika platser i området där du bor som du undviker under vissa tider för att du tycker de är otrygga? Det handlar endast om platser i området där du bor. T.ex. utomhus, i gallerior, centrum, bibliotek, med mer.

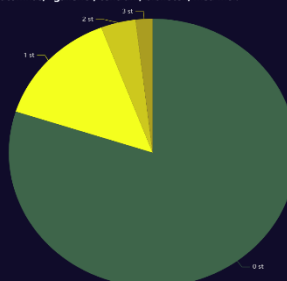
Antal otrygga platser

Det är en mindre andel av de svarande i kommunen (20,0 %) som har angett en eller flera specifika platser på karta som man anser är otrygga (max tre platser kunde anges per person).

Det finns tydliga skillnader mellan kvinnor och män på så sätt att en större andel kvinnor (25,7 %) än män (11,8 %) har angett en eller flera otrygga platser.. Det finns även vissa

åldersgruppskillnader i antal otrygga platser. Den äldsta åldersgruppen (65-84 år) skiljer sig från de andra åldersgrupperna på så sätt att de i högre utsträckning än de yngre inte har angett någon otrygg plats alls. De yngsta åldersgrupperna (16-24 och 25-44) är de som i störst utsträckning angett en otrygg plats på karta.

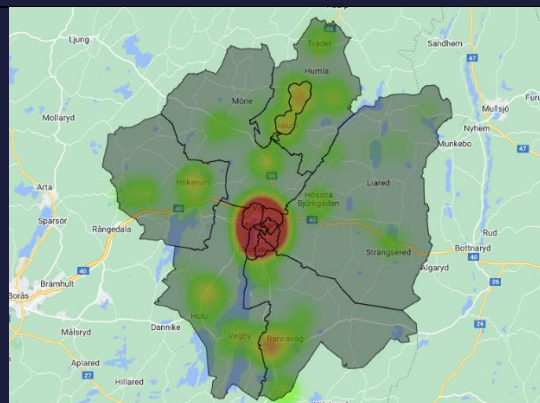
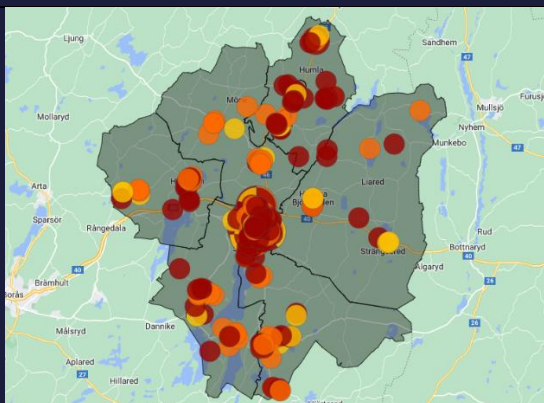
Finns det några specifika platser i området där du bor som du undviker under vissa tider för att du tycker de är otrygga? Det handlar endast om platser i området där du bor. T.ex. utomhus, i gallerior, centrum, bibliotek, med mer.



Var man har angett otrygga platser

Kartbilderna här nedanför visar var de svarande i kommunen har markerat platser som man anser är otrygga. Det är tydligt att det framför allt är i de centrala delarna av kommunen där flest platser är angivna. Här är det dock viktigt att poängtera att det i flera av dessa områden i de centrala delarna har fler svarande på undersökningen än i de övriga delarna av kommunen. Punkterna på kartan visar platserna som angetts och visar med olika färger hur otrygg man angett att platsen är på skala 1-10 där 10 är extremt otrygg. Gul färg på cirkel = 1-3. Orange färg på cirkel = 4-6. Röd färg på cirkel = 7-10.

Det är tydligt att det är flest hot-spots (koncentrationer av många angivna otrygga platser) i centrala områdena av kommunen. I EMBRACE kan samtliga platser i kommunen detaljstuderas.



VARFÖR OTRYGG PLATS?

Varför tycker du platsen är otrygg? Välj ett eller flera alternativ.

Av de svarande som angett specifika otrygga platser anges följande anledningar som de vanligaste bakom varför platsen anses otrygg: i) människor som stör ordningen och skapar otrygghet (40,8 %), ii) platsen är dåligt belyst (40,6 %), iii) platsen är ödslig (38,9 %), iv) synlig drogförsäljning (22,7 %), och v) bråk och våld (18,2 %).

Det finns flera skillnader mellan kvinnor och män exempelvis att en större andel kvinnor än män anser att den angivna platsen är otrygg på grund av att den är ödslig och dåligt belyst medan det är tydligt vanligare bland män än bland kvinnor att de anser att synlig drogförsäljning och bråk och våld är anledningar till att man anser att den angivna platsen är otrygg. Det finns även vissa skillnader mellan åldersgrupper som kan studeras närmare i EMBRACE. Det finns också i stor utsträckning skillnader mellan olika områden inom kommunen, se diagrammet nedan. Dessa områdesskillnader och köns- och åldersgruppskillnader inom respektive område kan också i detalj studeras i EMBRACE.

| Områden ihop | |
|--|--------|
| Skadegörelse (t.ex. klotter, glaskross, m.m.) | 12,4 % |
| Nedskräpning | 16,1 % |
| Platsen är ödslig | 38,9 % |
| Platsen är dåligt belyst | 40,6 % |
| Bråk och våld | 18,2 % |
| Synlig drogförsäljning | 22,7 % |
| Stölder | 6,2 % |
| Trafik som stör (t.ex. snabbt körande bilar eller mopeder) | 16,6 % |
| Människor som stör ordningen och skapar otrygghet | 40,8 % |
| Något annat som gör platsen otrygg | 17,3 % |

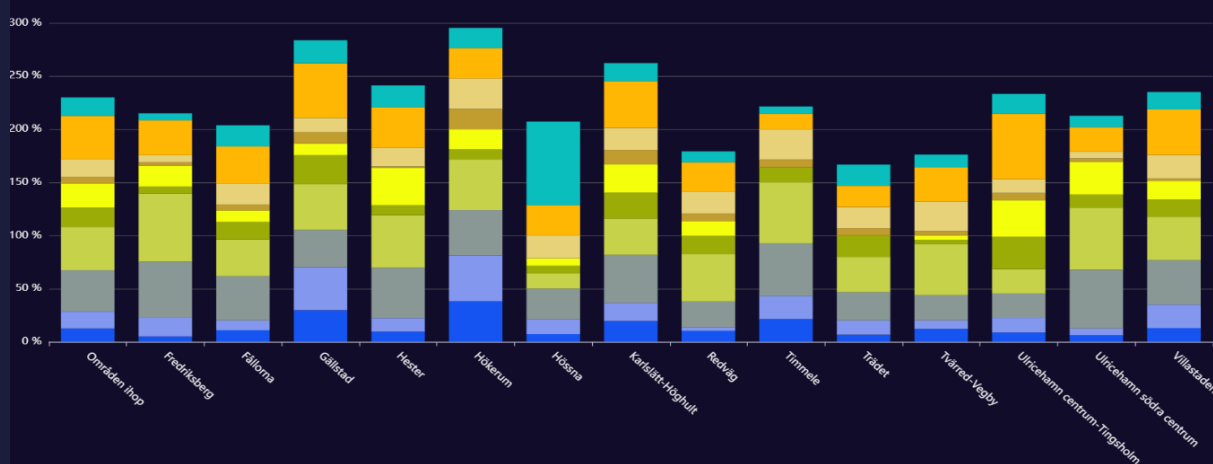
| Kvinnor | Män | |
|--|-------------------------|--------|
| Områden ihop Kvinna | Områden ihop Man | |
| Skadegörelse (t.ex. klotter, glaskross, m.m.) | 10,4 % | 18,9 % |
| Nedskräpning | 14,8 % | 19,5 % |
| Platsen är ödslig | 43,8 % | 23,2 % |
| Platsen är dåligt belyst | 44 % | 29,9 % |
| Bråk och våld | 15,8 % | 25 % |
| Synlig drogförsäljning | 20,7 % | 28,7 % |
| Stölder | 4,6 % | 10,4 % |
| Trafik som stör (t.ex. snabbt körande bilar eller mopeder) | 17,4 % | 14,6 % |
| Människor som stör ordningen och skapar otrygghet | 41,2 % | 40,9 % |
| Något annat som gör platsen otrygg | 16,1 % | 20,7 % |

Uppdelat på område

Varför är platsen otrygg?

Andel per område och svarsalternativ (flera alternativ möjliga)

Skadegörelse (t.ex. klotter, glaskross, m.m.) Nedskräpning Platsen är ödslig Platsen är dåligt belyst Bråk och våld Synlig drogförsäljning Stölder Trafik som stör (t.ex. snabbt körande bilar eller mopeder) Människor som stör ordningen och skapar otrygghet Något annat som gör platsen otrygg

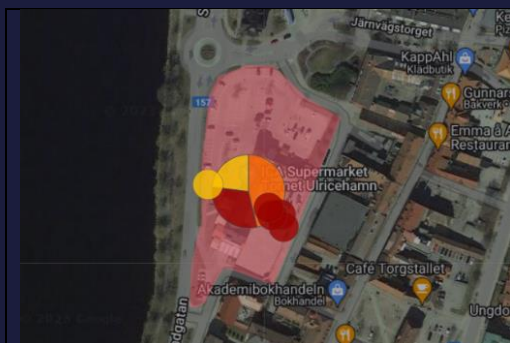


EXEMPEL PÅ SPECIFIKA PLATSER (HOT-SPOTS)

Här nedanför visas tre exempel på platser som har ett relativt stort antal personer som angett just denna plats som otrygg. Det finns ytterligare sådana platser i Ulricehamns kommun, dessa är bara några exempel.

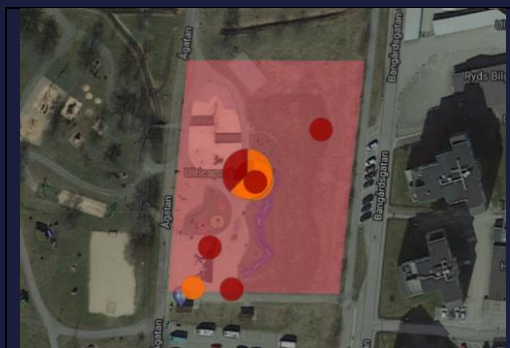
De tre platserna som visas här nedanför kan alltså ses som exempel på hur man kan rita in vilken plats som helst i EMBRACE inom kommunen och då få ut statistik om varför man anser att just denna inritade plats är otrygg. Dessa platser skiljer sig åt angående varför man anser att platsen är otrygg.

Parkering (Ica Supermarket Tornet) i området Ulricehamn centrum-Tingsholm med ett relativt stort antal angivna otrygga platser med tillhörande följdfråga om varför man anser att platsen är otrygg.



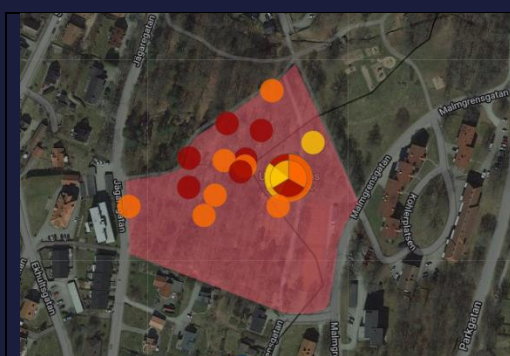
| Ulricehamn centrum-Tingsholm | |
|--|--------|
| ● Skadegörelse (t.ex. klotter, glaskross, m.m.) | 5,6 % |
| ● Nedskräpning | 16,7 % |
| ● Platsen är ödslig | 16,7 % |
| ● Platsen är dåligt belyst | 11,1 % |
| ● Bråk och våld | 22,2 % |
| ● Synlig drogförsäljning | 55,6 % |
| ● Stöld | 16,7 % |
| ● Trafik som stör (t.ex. snabbt körande bilar eller mopeder) | 27,8 % |
| ● Människor som stör ordningen och skapar otrygghet | 72,2 % |
| ● Något annat som gör platsen otrygg | 11,1 % |

Ulrikaparken i området Villastaden med ett relativt stort antal angivna otrygga platser med tillhörande följdfråga om varför man anser att platsen är otrygg.



| Villastaden | |
|--|--------|
| ● Skadegörelse (t.ex. klotter, glaskross, m.m.) | 11,8 % |
| ● Nedskräpning | 17,6 % |
| ● Platsen är ödslig | 29,4 % |
| ● Platsen är dåligt belyst | 47,1 % |
| ● Bråk och våld | 23,5 % |
| ● Synlig drogförsäljning | 23,5 % |
| ● Stöld | 11,8 % |
| ● Trafik som stör (t.ex. snabbt körande bilar eller mopeder) | 5,9 % |
| ● Människor som stör ordningen och skapar otrygghet | 47,1 % |
| ● Något annat som gör platsen otrygg | 23,5 % |

Stadsparken i område Fredriksberg och Ulricehamn södra centrum med ett relativt stort antal angivna otrygga platser med tillhörande följdfråga om varför man anser att platsen är otrygg.



| Områden ihop | |
|--|--------|
| ● Skadegörelse (t.ex. klotter, glaskross, m.m.) | 3,3 % |
| ● Nedskräpning | 10 % |
| ● Platsen är ödslig | 66,7 % |
| ● Platsen är dåligt belyst | 60 % |
| ● Bråk och våld | 6,7 % |
| ● Synlig drogförsäljning | 23,3 % |
| ● Stöld | 3,3 % |
| ● Trafik som stör (t.ex. snabbt körande bilar eller mopeder) | 6,7 % |
| ● Människor som stör ordningen och skapar otrygghet | 33,3 % |
| ● Något annat som gör platsen otrygg | 13,3 % |

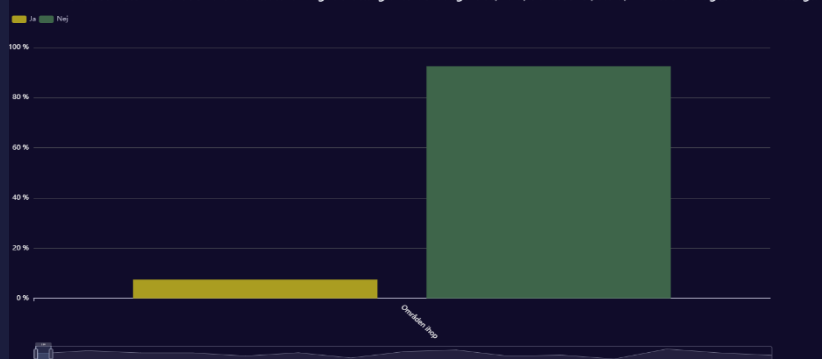
UTSATTHET FÖR BROTT (MED NATIONELL JÄMFÖRELSE)

Har du under de senaste 12 månaderna blivit utsatt för något brottsligt? T.ex. Skadegörelse, våld, trakasserier, stöld, inbrott eller något annat brottsligt?

Det är 7,5 % av de svarande i kommunen som uppger att de blivit utsatta för något brottsligt under de senaste 12 månaderna. Enligt den senaste nationella statistiken (NTU 2023) uppger 20,1 % brottsutsatthet. Ulricehamns kommun har alltså enligt detta en betydande lägre andel som uppger att de varit brottsutsatta jämfört med nationellt.

Det finns relativt små skillnader i brottsutsatthet mellan kvinnor och män och mellan åldersgrupper. En något större (om än väldigt liten) andel män än kvinnor uppger att de blivit utsatta för något brottsligt. Den yngsta åldersgruppen (16–24 år) uppger störst andel brottsutsatthet (13,4 %). Personer i åldersgruppen 65–84 år uppger i lägst utsträckning att de varit brottsutsatta under de senaste 12 månaderna (4,2 %). Brottsutsattheten varierar i viss utsträckning mellan olika områden inom kommunen. I vissa områden såsom exempelvis Ulricehamn centrum-Tingsholm, Redväg, Fredriksberg, Karlslätt-Höghult och Hökerum är det en något större andel som uppger att de varit brottsutsatta, se diagrammet nedan. Kön- och åldersgruppsskillnader inom respektive område kan i detalj studeras i EMBRACE.

Har du under de senaste 12 månaderna blivit utsatt för något brottsligt? T.ex. Skadegörelse, våld, trakasserier, stöld, inbrott eller något annat brottsligt?



Samtliga personer (samma som i diagrammet ovan)

| Område | Ja % | Ja Antal | Nej % | Nej Antal |
|--------------|------|----------|-------|-----------|
| Områden ihop | 7,5 | 194 | 92,5 | 2 386 |

Uppdelat på kön

| Område | Ja % | Ja Antal | Nej % | Nej Antal |
|---------------------|------|----------|-------|-----------|
| Områden ihop Kvinna | 7,2 | 108 | 92,8 | 1 392 |
| Områden ihop Man | 7,7 | 83 | 92,3 | 990 |

Uppdelat på åldersgrupp

| Område | Ja % | Ja Antal | Nej % | Nej Antal |
|--------------------|------|----------|-------|-----------|
| Områden ihop 16-24 | 13,4 | 19 | 86,6 | 123 |
| Områden ihop 25-44 | 9,9 | 72 | 90,1 | 653 |
| Områden ihop 45-64 | 7,7 | 68 | 92,3 | 820 |
| Områden ihop 65-84 | 4,2 | 35 | 95,8 | 790 |

Uppdelat på område

Har du under de senaste 12 månaderna blivit utsatt för något brottsligt? T.ex. Skadegörelse, våld, trakasserier, stöld, inbrott eller något annat brottsligt?



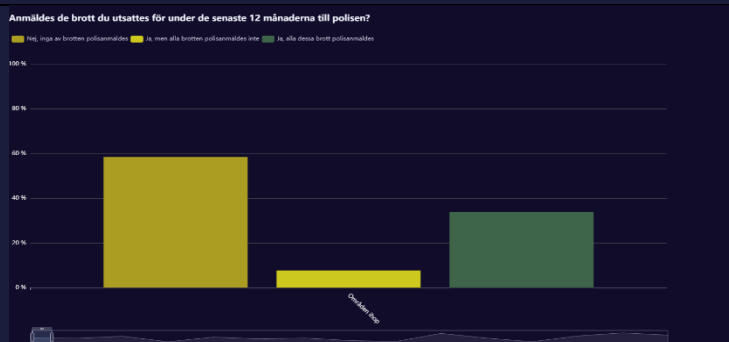
ANMÄLNINGSBENÄGENHET

Anmäldes de brott du utsattes för under de senaste 12 månaderna till polisen?

Av de svarande i kommunen som uppger att de varit utsatta för brott under de senaste 12 månaderna svarar drygt hälften (58,5 %) att man inte polisanmälde de aktuella brotten alls (har svarat Nej, inga av brotten polisanmälades).

Det finns vissa skillnader mellan kvinnor och män i anmälningsbenägenhet. En något större andel män än kvinnor uppger att inga av brotten polisanmälades medan en något större andel kvinnor än män uppger att samtliga brott polisanmälades. Uppdelat i åldersgrupper uppger den äldsta åldersgruppen (65–84 år) i lägst utsträckning att inga av de brott de utsattes för polisanmälades i jämförelse med övriga åldersgrupperna. Åldersgruppen 65–84 år är också den åldersgrupp där störst andel uppger att alla brotten polisanmälades.

Anmälningsbenägenheten varierar också mellan olika områden inom kommunen. Anmälningsbenägenheten är relativt låg i områden såsom exempelvis Ulricehamn södra centrum, Timmele, Villastaden och Ulricehamn centrum-Tingsholm, se diagrammet nedan. Kön- och åldersgruppskillnader inom respektive område kan i detalj studeras i EMBRACE.



Samtliga personer (samma som i diagrammet ovan)

| Område | Nej, inga av brotten polisanmälades % | Nej, inga av brotten polisanmälades Antal | Ja, men alla brotten polisanmälades inte % | Ja, men alla brotten polisanmälades inte Antal | Ja, alla dessa brott polisanmälades % | Ja, alla dessa brott polisanmälades Antal |
|--------------|---------------------------------------|---|--|--|---------------------------------------|---|
| Områden ihop | 58,5 | 107 | 7,7 | 14 | 33,9 | 62 |

Uppdelat på kön

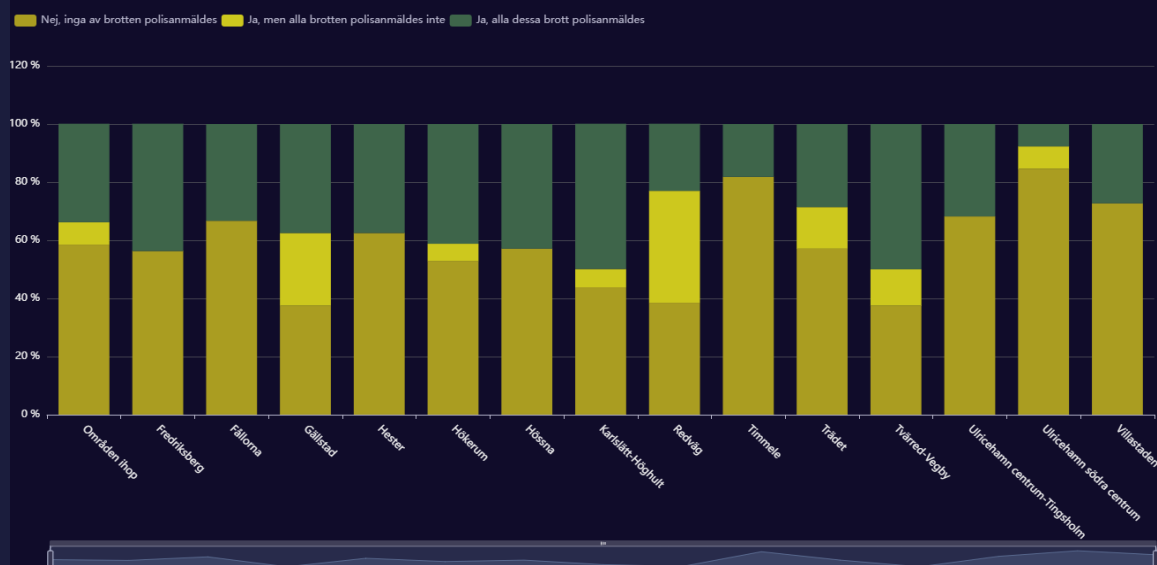
| Område | Nej, inga av brotten polisanmälades % | Nej, inga av brotten polisanmälades Antal | Ja, men alla brotten polisanmälades inte % | Ja, men alla brotten polisanmälades inte Antal | Ja, alla dessa brott polisanmälades % | Ja, alla dessa brott polisanmälades Antal |
|---------------------|---------------------------------------|---|--|--|---------------------------------------|---|
| Områden ihop Kvinna | 56,3 | 58 | 8,7 | 9 | 35 | 36 |
| Områden ihop Man | 59,7 | 46 | 6,5 | 5 | 33,8 | 26 |

Uppdelat på åldersgrupp

| Område | Nej, inga av brotten polisanmälades % | Nej, inga av brotten polisanmälades Antal | Ja, men alla brotten polisanmälades inte % | Ja, men alla brotten polisanmälades inte Antal | Ja, alla dessa brott polisanmälades % | Ja, alla dessa brott polisanmälades Antal |
|--------------------|---------------------------------------|---|--|--|---------------------------------------|---|
| Områden ihop 16-24 | 76,5 | 13 | 11,8 | 2 | 11,8 | 2 |
| Områden ihop 25-44 | 54,3 | 38 | 7,1 | 5 | 38,6 | 27 |
| Områden ihop 45-64 | 61,9 | 39 | 6,3 | 4 | 31,7 | 20 |
| Områden ihop 65-84 | 51,5 | 17 | 9,1 | 3 | 39,4 | 13 |

Uppdelat på område

Anmäldes de brott du utsattes för under de senaste 12 månaderna till polisen?

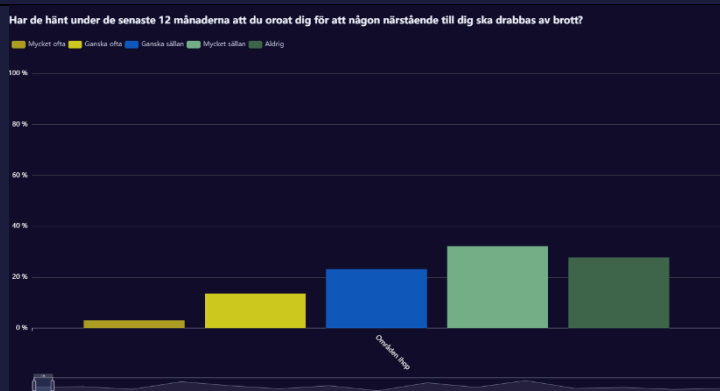


ORO FÖR NÄRSTÅENDE (MED NATIONELL JÄMFÖRELSE)

Har de hänt under de senaste 12 månaderna att du oroat dig för att någon närstående till dig ska drabbas av brott?

16,7 % av de svarande i kommunen uppger att de under de senaste 12 månaderna oroat sig för att någon närstående ska drabbas av brott (har svarat Mycket ofta eller Ganska ofta). Enligt den senaste nationella statistiken (NTU 2023) uppger 35 % denna oro. Ulricehamns kommun har alltså en betydligt lägre andel som oroar sig för detta jämfört med nationellt.

Det går att urskilja skillnader mellan kvinnor och män där kvinnor i högre utsträckning oroar sig för att någon närstående ska drabbas av brott (har svarat Mycket ofta eller Ganska ofta). I fråga om ålder uppger åldersgruppen 25–44 år i högst utsträckning att de oroar sig för närståendes brottsutsatthet jämfört med de övriga åldersgrupperna (har svarat Mycket ofta eller Ganska ofta). Den äldsta åldersgruppen (65–84 år) uppger i lägre utsträckning än övriga åldersgrupper att de Mycket ofta eller Ganska ofta oroar sig för närståendes brottsutsatthet och de uppger också i högst utsträckning att de aldrig oroat sig för detta under de senaste 12 månaderna. Oro för närståendes brottsutsatthet (har svarat Mycket ofta eller Ganska ofta) varierar något mellan olika områden inom kommunen. Andelen oroliga är högst i områden såsom exempelvis Trädet, Karlslätt-Höghult, Redväg, Villastaden, Gällstad och Hester, se diagram nedan. Kön- och åldersgruppskillnader inom respektive område kan i detalj studeras i EMBRACE



Samtliga personer (samma som i diagrammet ovan)

| Område | Mycket ofta % | Mycket ofta Antal | Ganska ofta % | Ganska ofta Antal | Ganska sällan % | Ganska sällan Antal | Mycket sällan % | Mycket sällan Antal | Aldrig % | Aldrig Antal |
|--------------|---------------|-------------------|---------------|-------------------|-----------------|---------------------|-----------------|---------------------|----------|--------------|
| Områden ihop | 3,1 | 80 | 13,6 | 351 | 23,2 | 599 | 32,2 | 831 | 27,8 | 716 |

Uppdelat på kön

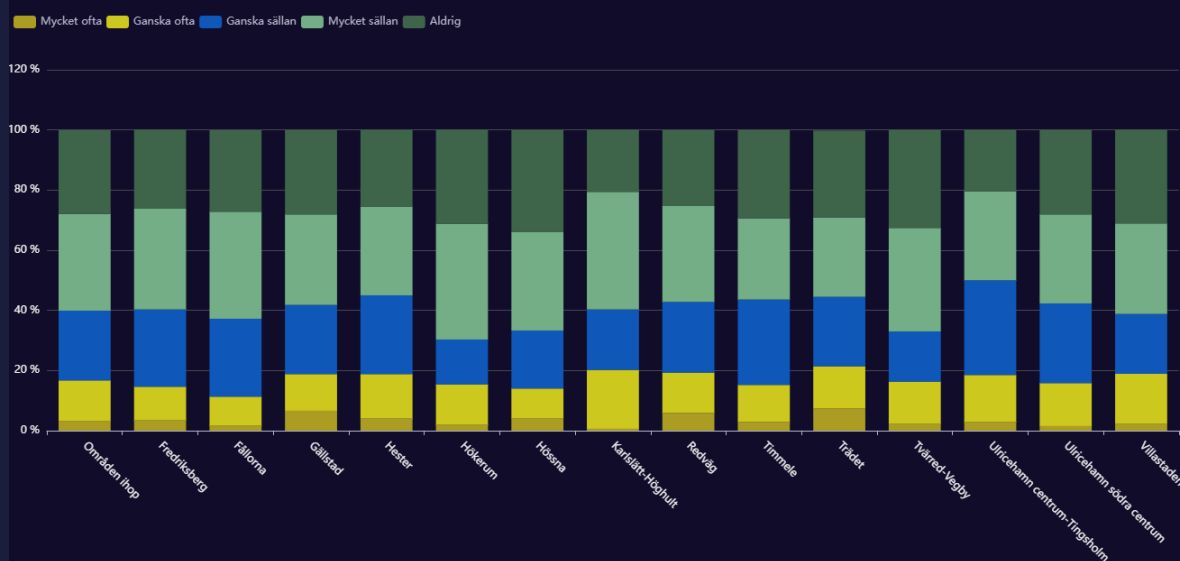
| Område | Mycket ofta % | Mycket ofta Antal | Ganska ofta % | Ganska ofta Antal | Ganska sällan % | Ganska sällan Antal | Mycket sällan % | Mycket sällan Antal | Aldrig % | Aldrig Antal |
|---------------------|---------------|-------------------|---------------|-------------------|-----------------|---------------------|-----------------|---------------------|----------|--------------|
| Områden ihop Kvinna | 2,8 | 42 | 15,8 | 236 | 23,8 | 356 | 33,1 | 496 | 24,6 | 368 |
| Områden ihop Man | 3,3 | 35 | 10,6 | 114 | 22,7 | 243 | 31,2 | 334 | 32,3 | 346 |

Uppdelat på åldersgrupp

| Område | Mycket ofta % | Mycket ofta Antal | Ganska ofta % | Ganska ofta Antal | Ganska sällan % | Ganska sällan Antal | Mycket sällan % | Mycket sällan Antal | Aldrig % | Aldrig Antal |
|--------------------|---------------|-------------------|---------------|-------------------|-----------------|---------------------|-----------------|---------------------|----------|--------------|
| Områden ihop 16-24 | 5 | 7 | 11,4 | 16 | 23,6 | 33 | 25,7 | 36 | 34,3 | 48 |
| Områden ihop 25-44 | 4,7 | 34 | 17 | 123 | 25,1 | 182 | 31 | 225 | 22,2 | 161 |
| Områden ihop 45-64 | 2,9 | 26 | 14,8 | 131 | 24,5 | 217 | 34,4 | 305 | 23,4 | 208 |
| Områden ihop 65-84 | 1,6 | 13 | 9,8 | 81 | 20,2 | 167 | 32,1 | 265 | 36,2 | 299 |

Uppdelat på område

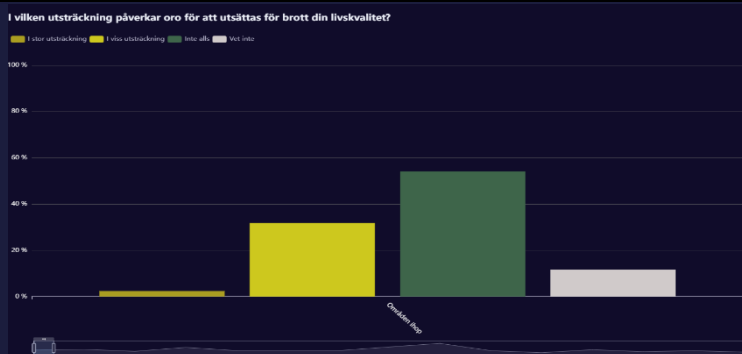
Har de hänt under de senaste 12 månaderna att du oroat dig för att någon närstående till dig ska drabbas av brott?



ORO OCH LIVSKVALITET (MED NATIONELL JÄMFÖRELSE)

I vilken utsträckning påverkar oro för att utsättas för brott din livskvalitet?

En relativt liten andel (2,4 %) av de svarande i kommunen uppger att deras oro för att utsättas för brott påverkar deras livskvalitet i stor utsträckning (har svarat I stor utsträckning). Enligt den senaste nationella statistiken (NTU 2023) uppger 7,0 % denna typ av oro. Ulricehamns kommun har alltså lägre andel jämfört med nationellt vad gäller detta. Drygt en tredjedel (34,2 %) i Ulricehamns kommun uppger att det i någon utsträckning finns en påverkan på livskvaliteten (har svarat I stor utsträckning eller I viss utsträckning). 54,2 % uppger att det inte finns någon påverkan alls av denna oro på livskvaliteten.



Det finns relativt små skillnader mellan kvinnor och män.

En något större andel män än kvinnor uppger att oro för brott inte alls påverkar deras livskvalitet. Gällande ålder uppger den yngsta åldersgruppen (16–24 år) i lägst utsträckning än de andra åldersgrupperna att oro för brott i stor eller i viss utsträckning påverkar livskvaliteten. Den äldsta åldersgruppen (65–84 år) uppger i störst utsträckning att oro för att utsättas för brott inte alls påverkar livskvaliteten. I den yngsta åldersgruppen (16–24 år) är det en relativt stor andel som uppger att det inte vet om oro för att utsättas för brott påverkar livskvaliteten. Det finns tydliga skillnader mellan de olika områdena i kommunen. Andelen som uppger att deras livskvalitet påverkas är relativt hög i områden såsom exempelvis Gällstad, Trädet, Ulricehamn centrum-Tingsholm och Karlslätt-Höghult, diagram nedan. Kön- och åldersgruppskillnader inom respektive område kan i detalj studeras i EMBRACE.

Samtliga personer (samma som i diagrammet ovan)

| Område | I stor utsträckning % | I stor utsträckning Antal | I viss utsträckning % | I viss utsträckning Antal | Inte alls % | Inte alls Antal | Vet inte % | Vet inte Antal |
|--------------|-----------------------|---------------------------|-----------------------|---------------------------|-------------|-----------------|------------|----------------|
| Områden ihop | 2,4 | 63 | 31,8 | 820 | 54,2 | 1 399 | 11,6 | 299 |

Uppdelat på kön

| Område | I stor utsträckning % | I stor utsträckning Antal | I viss utsträckning % | I viss utsträckning Antal | Inte alls % | Inte alls Antal | Vet inte % | Vet inte Antal |
|---------------------|-----------------------|---------------------------|-----------------------|---------------------------|-------------|-----------------|------------|----------------|
| Områden ihop Kvinna | 2,2 | 33 | 34,1 | 512 | 52,9 | 794 | 10,8 | 162 |
| Områden ihop Man | 2,6 | 28 | 28,3 | 304 | 56,4 | 605 | 12,7 | 136 |

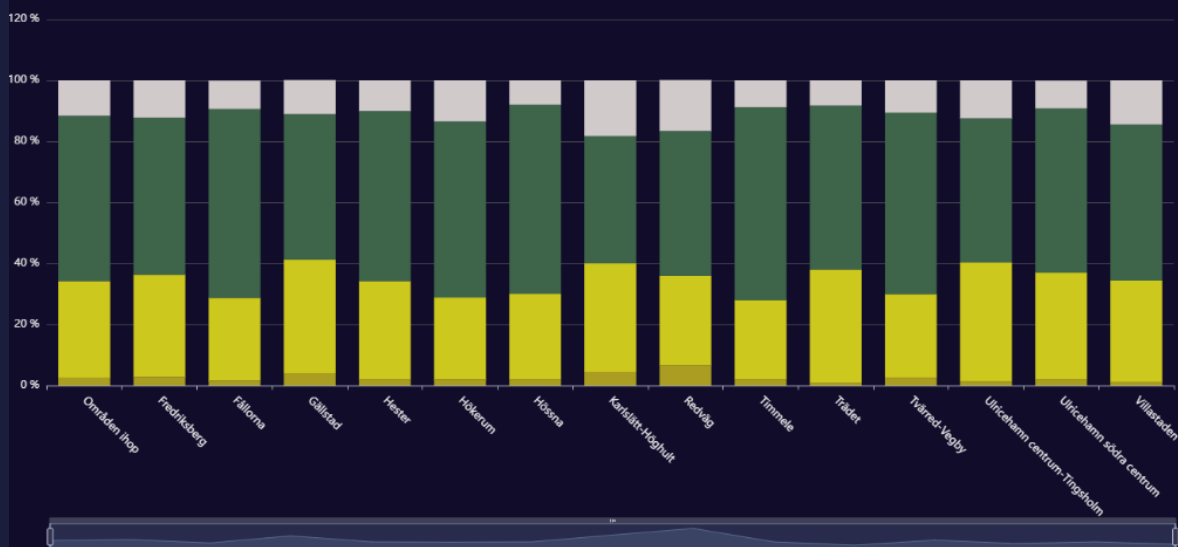
Uppdelat på åldersgrupp

| Område | I stor utsträckning % | I stor utsträckning Antal | I viss utsträckning % | I viss utsträckning Antal | Inte alls % | Inte alls Antal | Vet inte % | Vet inte Antal |
|--------------------|-----------------------|---------------------------|-----------------------|---------------------------|-------------|-----------------|------------|----------------|
| Områden ihop 16-24 | 4,2 | 6 | 23,2 | 33 | 40,8 | 58 | 31,7 | 45 |
| Områden ihop 25-44 | 3 | 22 | 36,2 | 263 | 50,8 | 369 | 9,9 | 72 |
| Områden ihop 45-64 | 2,5 | 22 | 32,3 | 287 | 55,5 | 493 | 9,7 | 86 |
| Områden ihop 65-84 | 1,6 | 13 | 28,7 | 237 | 58,1 | 479 | 11,6 | 96 |

Uppdelat på område

I vilken utsträckning påverkar oro för att utsättas för brott din livskvalitet?

I stor utsträckning I viss utsträckning Inte alls Vet inte



Förteckning över möjliga språk att besvara enkäten från

Svenska

Engelska

Finska

Spanska

Turkiska

Somaliska

Persiska

Kurdiska

Arabiska

Assyriska

SMS:ens innehåll

SMS – inbjudan (1 st)

Hej!

Ulricehamns kommun genomför nu en trygghetsundersökning. Hur trygg känner du dig där du bor?
Dina svar är viktiga! Det tar ca 10 min.

Svara: {url}

Se: www.ulricehamn.se/trygghet

/ Ulricehamns kommun

Avböp: {unsubscribeUrl}

SMS – påminnelser (4 st)

Påminnelse trygghetsundersökning

Svara: {url}

Se: www.ulricehamn.se/trygghet

/ Ulricehamns kommun

Avbök: {unsubscribeUrl}

SMS – avslutning (1 st) (23 oktober 2023)

Hej!

Du har nu en sista möjlighet att svara på Ulricehamns kommuns trygghetsundersökning. Den avslutas kl. 21.00 idag 23 oktober 2023.

Dina svar är mycket viktiga för oss. Det tar ca 10 minuter.

Svara: {url}

Se: www.ulricehamn.se/trygghet

/ Ulricehamns kommun

Svarsfrekvens vid de olika SMS-utskicken

Ulricehamns kommun oktober 2023

SMS första inbjudan: 905 svarade (15,33 %) 2023-10-09

SMS-Påminnelse 1: 1631 svarande (27,63 %) 2023-10-11

SMS-Påminnelse 2: 2072 svarande (35,11 %) 2023-10-13

SMS-Påminnelse 3: 2379 svarande (40,31 %) 2023-10-17

SMS-Påminnelse 4: 2538 svarande (43,0 %) 2023-10-19

SMS-avslutning: 2581 svarande (43,73 %) 2023-10-23

Informationssida i starten av enkäten

Ulricehamns kommun genomför den här undersökningen om trygghet. Vi använder resultaten av den här enkäten för att prioritera var vi behöver mer trygghetsskapande insatser. Undersökningen är för dig som är mellan 16 och 84 år och bor i Ulricehamns kommun. Om du inte tillhör den gruppen så ska du inte svara på enkäten och kan avbryta nu.

Vi väljer slumpmässigt ut en av de svarande på undersökningen som får ett presentkort för familjeårskort på sim- och sporthallen i Ulricehamn (värde 2415kr). Du kan bara svara på enkäten en gång och du kan inte låta någon annan svara på enkäten.

Syftet med undersökningen är att ta reda på hur vanligt det är att boende i Ulricehamns kommun känner sig trygg eller otrygg och om det finns vissa platser som du tycker är särskilt otrygga.

Det är helt frivilligt att svara på enkäten och du kan avbryta när du vill. Dina svar kommer till oss först när du slutfört hela enkäten. Dina personliga svar på enkäten kommer inte att visas för någon obehörig och resultaten av undersökningen presenteras alltid på gruppnivå så att enskilda personers svar inte syns. Resultaten presenteras bland annat på kommunens webbsida.

Nu när du har tagit del av den här informationen och samtycker till att vara med i undersökningen klickar du dig vidare längst ner till höger för att svara på frågorna.

Ditt namn och kontaktuppgifter, som vi fått via tillgängliga register, raderar vi när undersökningen är genomförd. Vi behandlar dina personuppgifter i enlighet med EU:s dataskyddsförordning (GDPR) och du kan läsa mer om vår integritets-/personuppgiftspolicy här:

[Personuppgiftshantering](#)

Enkäten

1. För att kunna delta i denna undersökning ska du vara mellan 16 och 84 år samt bo i Ulricehamns kommun. Stämmer det in på dig?
 - Ja
 - Nej
2. Jag är:
 - Icke-binär
 - Kvinna
 - Man
3. Hur många år är du?
4. Om du går ut ensam dagtid när det är ljus ute i området där du bor, hur trygg eller otrygg känner du dig då?
 - Mycket trygg
 - Ganska trygg
 - Ganska otrygg
 - Mycket otrygg
 - Går aldrig ut ensam dagtid
5. Om du går ut ensam sent en kväll i området där du bor, hur trygg eller otrygg känner du dig då? *(Samma fråga som i NTU:n vilket möjliggör jämförelse med nationella siffror)*
 - Mycket trygg
 - Ganska trygg
 - Ganska otrygg
 - Mycket otrygg
 - Går aldrig ut ensam sent på kvällen
6. När du är inomhus i din bostad, hur trygg eller otrygg känner du dig då?
 - Mycket trygg
 - Ganska trygg
 - Ganska otrygg
 - Mycket otrygg
7. Vad tycker du skapar trygghet i området där du bor? Välj ett eller flera alternativ.
 - Hjälpsamheten, sammanhållningen och tilliten mellan oss som bor i området
 - Bostadsområdet är välskött (t ex. inte nedskräpat, inte mycket klotter och annan skadegörelse)
 - Utomhusbelysningen i området är bra
 - Det finns många positiva aktiviteter i området
 - Det är ofta människor ute i området som bidrar till trygghet
 - Något annat som gör området tryggt
 - Inget av ovanstående – jag tycker inte att mitt område är tryggt alls
8. Vad tycker du skapar otrygghet i området där du bor? Välj ett eller flera alternativ.

- Bristen på hjälpsamhet, sammanhållning och tillit mellan oss som bor i området
- Skadegörelse (t.ex. klotter, glaskross, m.m.)
- Nedskräpning
- Ödsliga platser i området
- Dålig belysning (trasiga lampor eller för lite lampor)
- Bråk och våld
- Synlig drogförsäljning
- Inbrott
- Stölder
- Avsaknad av aktiviteter i området under eftermiddagar och kvällar
- Trafik som stör (t.ex. snabbt körande bilar eller mopeder)
- Människor som stör ordningen och skapar otrygghet
- Något annat som gör området otryggt
- Inget av ovanstående – jag tycker inte att mitt område är otryggt alls

9. Finns det några specifika platser i området där du bor som du undviker under vissa tider för att du tycker de är otrygga? Det handlar endast om platser i området där du bor. T.ex. utomhus, i gallerior, centrum, bibliotek, med mer.

- Ja
- Nej

10. Klicka på den plats du tycker är otrygg. Då ser du en röd markör där du klickat. Du kan flytta den röda markören tills du hamnar på rätt plats genom att klicka igen på den plats du vill ange. Tänk på att du endast ska ange en plats som ligger i området där du bor. Det handlar endast om platser i området där du bor. T.ex. utomhus, i gallerior, centrum, bibliotek, med mer.

10b. Hur otrygg tycker du den här platsen är? 1= Lite otrygg 10 = Extremt otrygg

10c. Varför tycker du platsen är otrygg? Välj ett eller flera alternativ.

- Skadegörelse (t.ex. klotter, glaskross, m.m.)
- Nedskräpning
- Platsen är ödslig
- Platsen är dåligt belyst
- Bråk och våld
- Synlig drogförsäljning
- Stölder
- Trafik som stör (t.ex. snabbt körande bilar eller mopeder)
- Människor som stör ordningen och skapar otrygghet
- Något annat som gör platsen otrygg

11. Vill du ange ytterligare en plats i området där du bor som du undviker för att du under vissa tider tycker den är otrygg?

- Ja
- Nej

11b.

Klicka på den plats du tycker är otrygg. Då ser du en röd markör där du klickat. Du kan flytta den röda markören tills du hamnar på rätt plats genom att klicka igen på den plats du vill ange. Det handlar endast om platser i området där du bor. T.ex. utomhus, i gallerior, centrum, bibliotek, med mer.

11c. Hur otrygg tycker du den här platsen är? 1 = lite otrygg 10 = extremt otrygg

11d. Varför tycker du platsen är otrygg? Välj ett eller flera alternativ.

- Skadegörelse (t.ex. klotter, glaskross, m.m.)
- Nedskräpning
- Platsen är ödslig
- Platsen är dåligt belyst
- Bråk och våld
- Synlig drogförsäljning
- Stöld
- Trafik som stör (t.ex. snabbt körande bilar eller mopeder)
- Människor som stör ordningen och skapar otrygghet
- Något annat som gör platsen otrygg

12. Vill du ange en sista plats i området där du bor som du undviker för att du under vissa tider tycker den är otrygg?

- Ja
- Nej

12b. Klicka på den plats du tycker är otrygg. Då ser du en röd markör där du klickat. Du kan flytta den röda markören tills du hamnar på rätt plats genom att klicka igen på den plats du vill ange. Tänk på att du endast ska ange en plats som ligger i området där du bor. Det handlar endast om platser i området där du bor. T.ex. utomhus, i gallerior, centrum, bibliotek, med mer.

12c. Hur otrygg tycker du den här platsen är? 1 = lite otrygg 10 = extremt otrygg

12d. Varför tycker du platsen är otrygg? Välj ett eller flera alternativ.

- Skadegörelse (t.ex. klotter, glaskross, m.m.)
- Nedskräpning
- Platsen är ödslig
- Platsen är dåligt belyst
- Bråk och våld
- Synlig drogförsäljning
- Stöld
- Trafik som stör (t.ex. snabbt körande bilar eller mopeder)
- Människor som stör ordningen och skapar otrygghet
- Något annat som gör platsen otrygg

13. Har du under de senaste 12 månaderna blivit utsatt för något brottsligt? T.ex. Skadegörelse, våld, trakasserier, stöld, inbrott eller något annat brottsligt? *(Inte exakt samma fråga som i NTU:n men går att jämföra)*

- Ja
- Nej

13b. Anmälde de brott du utsattes för under de senaste 12 månaderna till polisen?

- Nej, inga av brotten polisanmälde
- Ja, men alla brotten polisanmälde inte
- Ja, alla dessa brott polisanmälde

14. Har de hänt under de senaste 12 månaderna att du oroat dig för att någon närstående till dig ska drabbas av brott? *(Samma fråga som i NTU:n vilket möjliggör jämförelse med nationella siffror)*

- Mycket ofta
- Ganska ofta
- Ganska sällan
- Mycket sällan
- Aldrig

15. I vilken utsträckning påverkar oro för att utsättas för brott din livskvalitet? *(Samma fråga som i NTU:n vilket möjliggör jämförelse med nationella siffror)*

- I stor utsträckning
- I viss utsträckning
- Inte alls
- Vet inte

Avslutningsmeddelande:

Enkät avslutad!

Tack för din medverkan.