

Rapport

# BEFOLKNINGSPROGNOS 2023-2032

2023-05-31



ULRICEHAMNS  
KOMMUN



# Innehåll

Sammanfattning .....	4
Inledning.....	4
Framtidens befolkning i Sverige .....	4
Befolkningsutvecklingen i Ulricehamns kommun.....	5
Folkmängd och Folkökning .....	5
Jämförelse av historiska befolkningsprognoser.....	7
Trender och antaganden .....	8
Födda.....	8
Dödstal.....	9
Inflyttning .....	9
Kommunprognos 2023–2032 .....	10
Prognos för 0-åringar.....	13
Prognos för 1–5 åringar.....	14
Prognos för 6–12 åringar .....	14
Prognos för 13–15 åringar .....	15
Prognos för 16–18 åringar.....	16
Prognos för 19–29 åringar .....	16
Prognos för 30– (65)66 åringar.....	17
Prognos för (65)66(67) –74 åringar .....	18
Prognos för 75–84 åringar .....	19
Prognos för 85+ år.....	19
Jämförelse av de olika åldersgruppernas utveckling under 2022–2032.....	20
Demografisk försörjningskvot .....	20
Referenser .....	22
Figurförteckning .....	22

## Sammanfattning

Befolkningsprognosen 2023–2032, den så kallade huvudprognosen visar en befolkningsökning fram till 2032 med 1944 invånare i Ulricehamns kommun. Ökningen sker långsammare till en början utifrån ett antagande om att den nu pågående lågkonjunkturen påverkar till exempel antalet bostäder som färdigställs men också barnafödandet och rörligheten på bostadsmarknaden.

Störst ökning syns i den äldsta åldersgruppen, personer som är 85 år och äldre, de ökar med 55% jämfört med 2022. Den stora ökningen beror dels på att fler lever längre men också på att de så kallade 40-talisterna som utgör en stor åldersgrupp uppnår 85års åldern.

Utvecklingen i Ulricehamns kommun liknar utvecklingen i Sverige, som också har en stor ökning av antalet äldre kommande 10-årsperiod.

## Inledning

Befolkningsprognosen 2023–2032 utgör ett antagande, en slags gissning, utifrån vid tidpunkten kända fakta och framtidsspaningar. Prognosen är alltså inte en sanning utan på samma sätt som framtiden är oviss så är också befolkningsutvecklingen det. För att kunna fatta beslut som rör kommunens utveckling behöver vi ändå försöka föreställa oss framtidens Ulricehamnare och i det arbetet utgör befolkningsprognosen ett underlag. För att vi till exempel ska kunna uppskatta hur många förskolor, bostäder och idrottshallar vi behöver planera för 2032.

## Framtidens befolkning i Sverige

Statistikmyndigheten, statistiska centralbyrån (SCB), gör varje år en framskrivning av Sveriges befolkning. Det är en prognos över befolkningsutvecklingen i Sverige på ca 50 års sikt. Årets prognos sträcker sig från 2023 till 2070. Under denna period väntas befolkningen öka med 2,1 miljoner människor. Fram till 2032 antas vi vara ungefär 500 000 fler och den totala folkmängden stiger över 11 miljoner (SCB, 2023).

En högre medellivslängd leder till att fler blir äldre. Under kommande 50 år antas de som är 70år och uppåt utgöra en större andel av befolkningen. En planerad höjning av pensionsåldern gör dock att även andelen i så kallad arbetsför ålder ökar.

För barn och unga märks istället en minskning sett till andel av den totala befolkningen. Andelen barn och unga minskar till följd av minskat barnafödande och det faktum att invandringen i dessa åldrar är förhållandevis låg (SCB, 2023).

## Befolkningsutvecklingen i Ulricehamns kommun

### Folkmängd och Folkökning

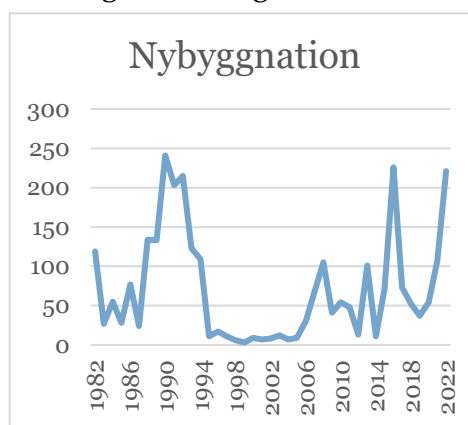
Invånarantalet i Ulricehamns kommun var 25 108 personer den 31 december 2022. Det innebar en ökning med 210 personer från året innan. Befolkningen i Ulricehamns kommun har växt sedan 2001 vilket var det senaste året med en befolkningsminskning.

Lågkonjunkturen som rådde i början av 1990-talet märktes av på flera håll i Sverige, med minskande invånarantal i många kommuner under flera år enligt statistik från SCB.

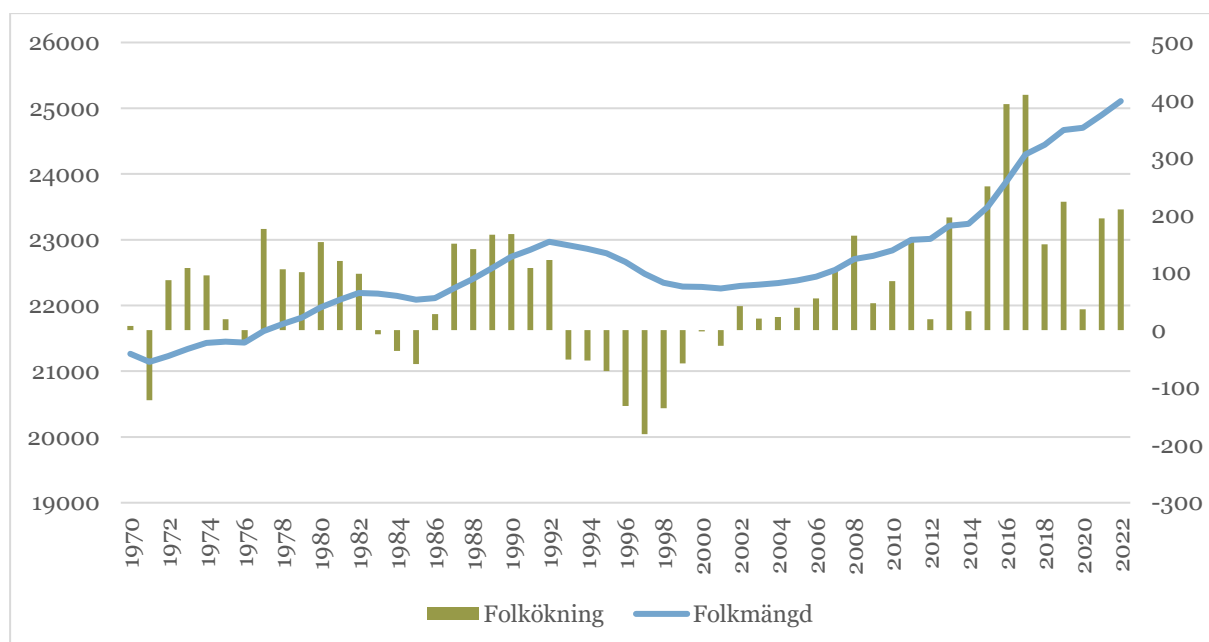
Under denna period stod också bostadsbyggandet mer eller mindre stilla på många håll. Från 1995 fram till 2005 var nyproduktionen av bostäder väldigt låg i Ulricehamns kommun med ca 10 färdigställda lägenheter per år. Under senaste 5 åren har bostadsbyggandet legat på högre nivåer, ca 94 nyproducerade bostäder per år.

Under den senaste 5-årsperioden har Ulricehamns kommun växt med 162 personer i snitt per år.

Ökningen beror framförallt på inflyttningen till kommunen. Både invandring från utlandet och inrikes flyttar bidrar till ökningen. De två senaste åren är det framförallt inrikes flyttningar som bidragit till stigande invånarantal, åren dessförinnan var det framförallt invandring från utlandet som bidrog till ökningen.



Figur 1. Nyproducerade bostäder per år 1982–2022.



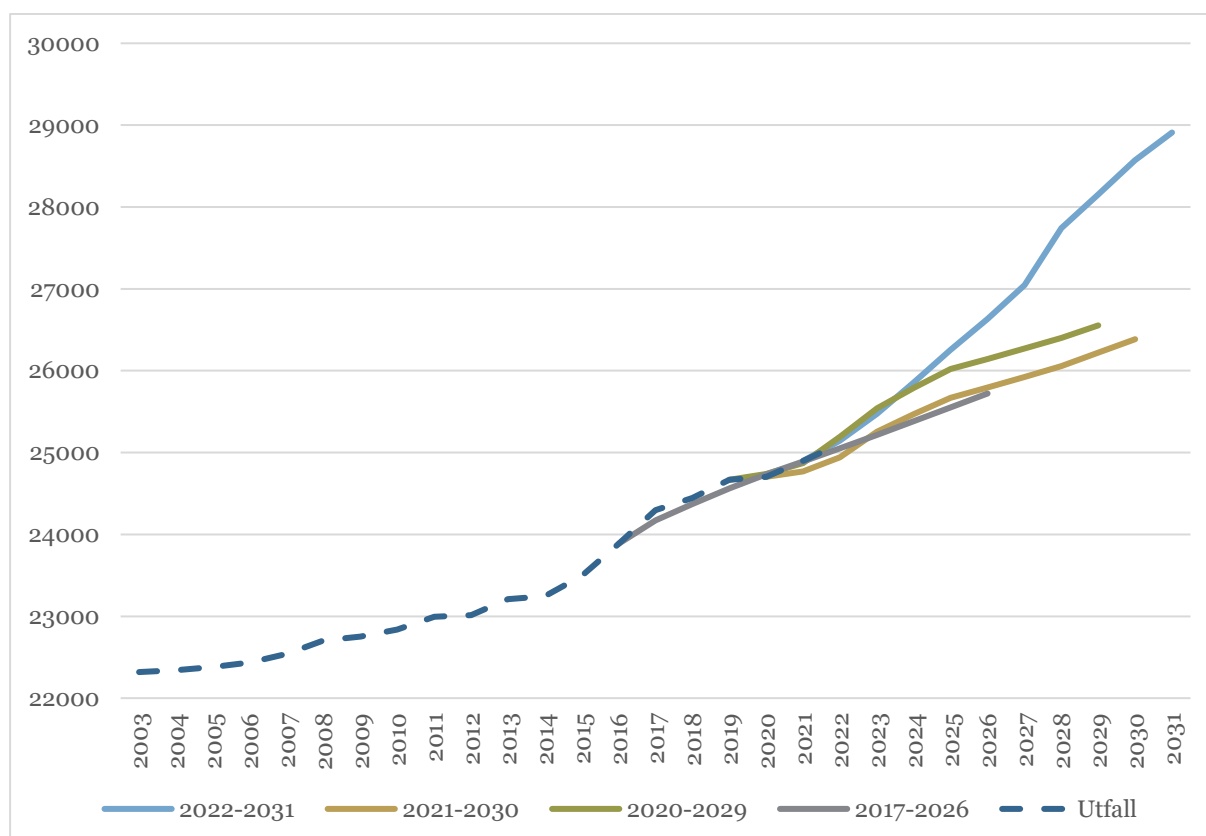
Figur 2. Befolkningsutvecklingen 1970–2022. Grafen redovisar total folkmängd (linje) samt årlig folkökning (stapel).

Under 2022 föddes 272 barn i kommunen. Det är det högsta antalet sedan 2016. Det höga antalet födda bidrog till ett positivt födelsenetto. Det betyder att det under 2022 föddes fler än vad som dog i kommunen. De senaste 10 åren har kommunen haft ett positivt födelsenetto vid 2 andra tillfällen, 2013 och 2018.

Det höga antalet födda förklaras till viss del av att gruppen som nu befinner sig i barnafödande ålder är förhållandevis stor, men även av att fruktsamheten i kommunen är högre än i Sverige i genomsnitt. Barnafödandet och fruktsamheten i Sverige minskar, även om gruppen som nu är i barnafödande ålder är stor så föds få barn. Denna trend har inte varit lika tydlig i Ulricehamn, med relativt stora svängningar från år till år. Vid en beräkning av det glidande medelvärdet över 5 år för den summerade fruktsamheten syns dock en nedåtgående trend sedan 2011.

## Jämförelse av historiska befolkningsprognoser

Ulricehamns kommun tar årligen fram en befolkningsprognos. Detta arbete har bedrivits på ett liknande sätt under många år. Här följer en jämförelse av de prognoser som gjorts sedan 2017.



Figur 3. Jämförelse av ett antal av Ulricehamns kommuns befolkningsprognoser sedan 2017.

Eftersom att befolkningsprognosen utgår ifrån en rad antaganden om framtida utveckling blir det naturligt så att prognosen blir osäkrare ju mer tid som går från prognostillfället. Av de senaste årens prognoser sticker framförallt fjolårets ut som den med störst befolkningsökning. Prognosen 2017 har under åren 2017–2022 i princip tangerat utfallet, det vill säga de antaganden som gjordes 2017 har stämt väldigt väl med verkligheten.

Tabell 1. Jämförelse av prognosen för 2022 och utfall för samma år. Totalt sett överskattade prognosen folkökningen med 38 personer.

2022	Folkmängd	Födda	Döda	Födelsenetto	Inflyttande	Utflyttande	Flyttningsnetto	Folkökning
<b>Prognos</b>	25 146	246	266	-20	1 369	1 102	267	247
<b>Utfall</b>	25 108	272	244	28	1 379	1 206	173	210

Figur 4. Jämförelse mellan prognos för 2022 och utfall för året.

Vid närmare granskning av fjolårets prognos syns att prognosen förutspådde en något större befolkningsökning än vad som blev utfallet. Prognosen överskattade folkmängden med 38 personer. Detta grundar sig i att fler flyttande från kommunen än förutspått. Samtidigt föddes fler och färre dog vilket gjorde att den totala prognostiserade folkmängden ändå hamnade relativt nära det faktiska utfallet.

## Trender och antaganden

Befolkningsprognosen bygger på ett antal antaganden om utvecklingen i kommunen.

Antaganden rör:

- Fruktsamhet, det vill säga hur många vi tror kommer födas under prognosperioden.
- Dödsrisker, vilket resulterar i en uppskattning av hur många som kommer att dö i olika åldrar.
- Inflyttningen, det vill säga hur många som kommer flytta till kommunen, vilket i sin tur bland annat påverkas av hur mycket nya bostäder som byggs i kommunen.
- Utflyttningen, som innebär ett antagande över hur många som kommer lämna kommunen samt i vilka åldrar detta sker.

## Födda

Antagandet av hur många som föds under prognosperioden grundar sig i hur många kvinnor som befinner sig i så kallad barnafödande ålder samt hur många barn de väntas få. I den period vi nu befinner oss är det en stor grupp kvinnor som befinner sig i detta spann. Historiskt, med 90-talet som tydligt exempel, har barnafödandet gått ner i ekonomiskt tuffa tider (SCB, 2023). I Sverige har det summerade fruktsamhetstalet, som något förenklat är ett mått på hur många barn per kvinna i barnafödande ålder som föds, sjunkit sedan 2010, detta trots att ekonomin gått bra. Noteringen för 2022, 1,52 barn per kvinna, var den lägsta sedan 1999.

Enligt SCB:s senaste prognos över befolkningsutvecklingen i Sverige antas fruktsamheten sjunka ytterligare kommande år för att sedan återigen stiga, 2030 beräknas fruktsamhetstalet vara uppe på 1,73 barn per kvinna (SCB, 2023).

Ulricehamns kommun har sedan början av 1990-talet haft ett medelvärde över 5 år för fruktsamhetstalet som legat över fruktsamhetstalet för riket. Men i övrigt har utvecklingen i stort följt utvecklingen i riket med över tid sjunkande fruktsamhetstal. Barnafödandet i Ulricehamns kommun under 2022 skiljer sig från utvecklingen i Sverige med ett högt antal födda. Trots detta antas det ekonomiska läget med lågkonjunktur göra att utvecklingen i Ulricehamn följer SCB:s prognos för riket med lägre fruktsamhetstal under 2023, för att sedan på längre sikt öka. Fruktsamhetstalet i Ulricehamn antas även fortsatt ligga på en högre nivå än talet för riket. SCB prognostiserar för en ökad fruktsamhet i riket, om Ulricehamn följer den trenden och ökar i samma takt blir antalet födda väldigt högt. Därför antas fruktsamheten i Ulricehamn inte öka i samma takt som i riket.



## Dödstal

För att bedöma antalet döda för respektive prognosår används, så kallade dödsrisker. Det är en siffra som anger sannolikheten att avlida vid en specifik ålder, dödsriskerna är könsspecifika. Dödsriskerna följer SCB:s riksprognos men anpassas utifrån Ulricehamns nivå. De senaste åren har antalet döda överskattats i kommunens prognoser, i år har därför antagandet sänkts något för kommande prognosperiod.

## Inflyttning

Antalet inflyttare till kommunen varje givet prognosår styrs av en mängd faktorer, såsom nybyggnation, invandring, ekonomi, utflyttningar med mera. I Ulricehamns kommun används sedan ett antal år en metod för att beräkna antalet inflyttare som främst grundar sig i att antalet inflyttare beror på hur många som flyttar ut och därigenom gör plats för andra att flytta in samt nybyggnation som möjliggör för nya inflyttare.

Fördelningen av inflyttarna bestäms av åldersfördelningen bland inflyttare till kommunen de senaste 5 åren.

## Bostadsbyggande

För att bedöma nybyggnationens storlek den kommande 10års perioden görs antaganden utifrån pågående projekt och kända kommande bygglovsprövningar, pågående detaljplaner samt den gällande översiktsplanens vision. På kort sikt antas 100% respektive 90% av den planerade byggnationen genomföras. Detta innebära att påbörjade projekt i hög utsträckning färdigställs. På några års sikt, 2025, antas en lägre andel färdigställas utifrån ett antagande om att den byggnation som ännu inte har påbörjats försenas eller uteblir till följd av rådande lågkonjunktur. På lång sikt antas att ca 50% av den planerade byggnationen genomförs, detta beror på att det planerad byggnation historiskt sällan genomförs till 100%, detta kan bero på ändrande marknadsförutsättningar, att detaljplaner inte antas eller att maximal byggrätt inte utnyttjas.

Tabell 2. Prognos över färdigställda bostäder under åren 2023 till 2032. Till följd av lågkonjunkturen antas ett lägre antal färdigställda bostäder under 2025, antalet ökar sedan under slutet av perioden.

	2023	2024	2025	2026	2027	2028	2029	2030	2031	2032
<b>Nybyggnation</b>	90	141	57	74	124	100	143	98	110	235

## Flyttströmmar

I en studie genomförd av Kairos Future har svenskarnas flyttmönster studerats. Ulricehamns kommun tillhör i undersökningen kategorin *kransbygd till större stad*. I studien syns hur inrikes flyttnetto till kransbygder runt till större städer ökade under pandemin, en effekt som sedan avtagit (Pernemalm, et al., 2023). Under 2022 var ändå inrikes flyttnetto till denna kommuntyp högre än det var under åren före pandemin. Frågan framåt är om pandemieffekten även om den avtagit ändå kommer innebära ett större procentuellt inrikes flyttnetto än tidigare eller om flyttmönstren på sikt kommer återgå till hur de såg ut innan pandemin. Under 2021 syns hur en stor del av de genomförda flyttarna till Ulricehamns kommun kom ifrån Borås, följt av Göteborg och Tranemo.

Prognosen bygger på ett antagande om att Ulricehamns kommun även framåt kommer ha en historiskt sett relativt hög inflyttning, om än något lägre under de inledande prognosåren till följd av lågkonjunkturen.

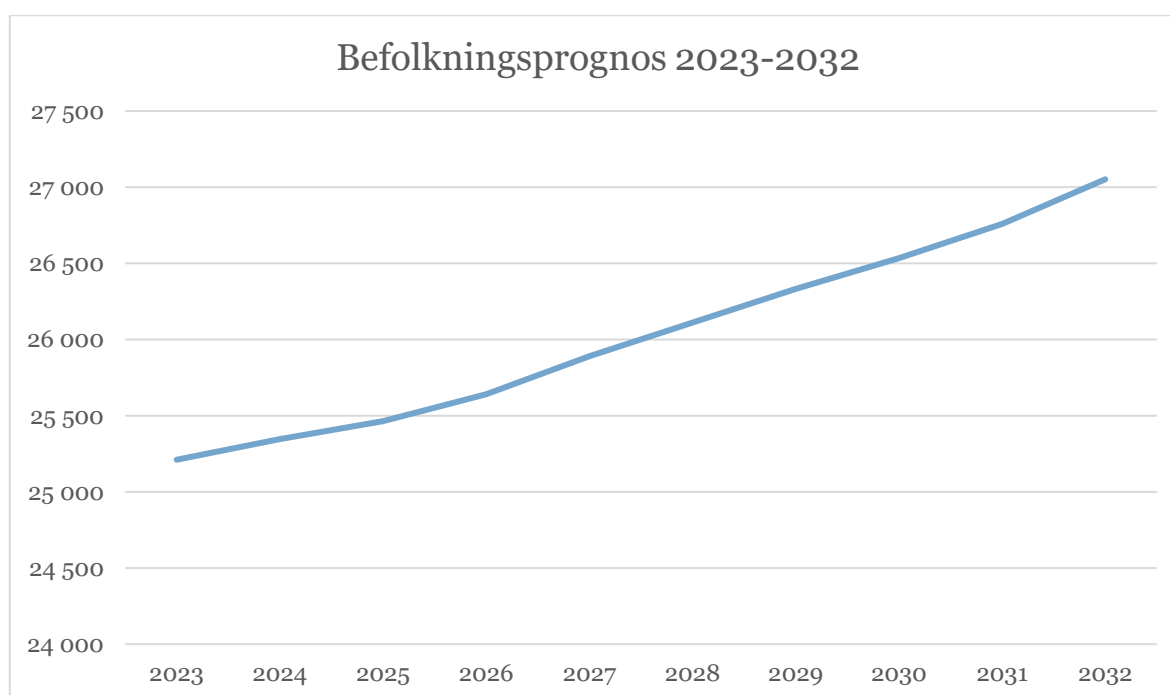
## Invandring

Invandringen till kommunen beror främst på faktorer i omvärlden och politiska ställningstaganden. Stora svängningar kan ses från år till år beroende på till exempel krig och oroligheter, det gör det svårt att prognostisera den framtida utvecklingen. De kommande åren bedömer migrationsverket i sin senaste prognos att de kommande åren kommer ha ett successivt ökande antal kommunplacerade flyktingar (Migrationsverket, 2023). Främsta anledningen till detta är att kriget i Ukraina antas fortsätta men att det så kallade massflyktingdirektivet upphör. Det innebär att personer som vid det tillfället är inskrivna hos migrationsverket kan vara aktuella för placering hos kommun, i många fall är det personer som redan är placerade i en kommun men som samtidigt är inskrivna hos migrationsverket.

## Utflyttare

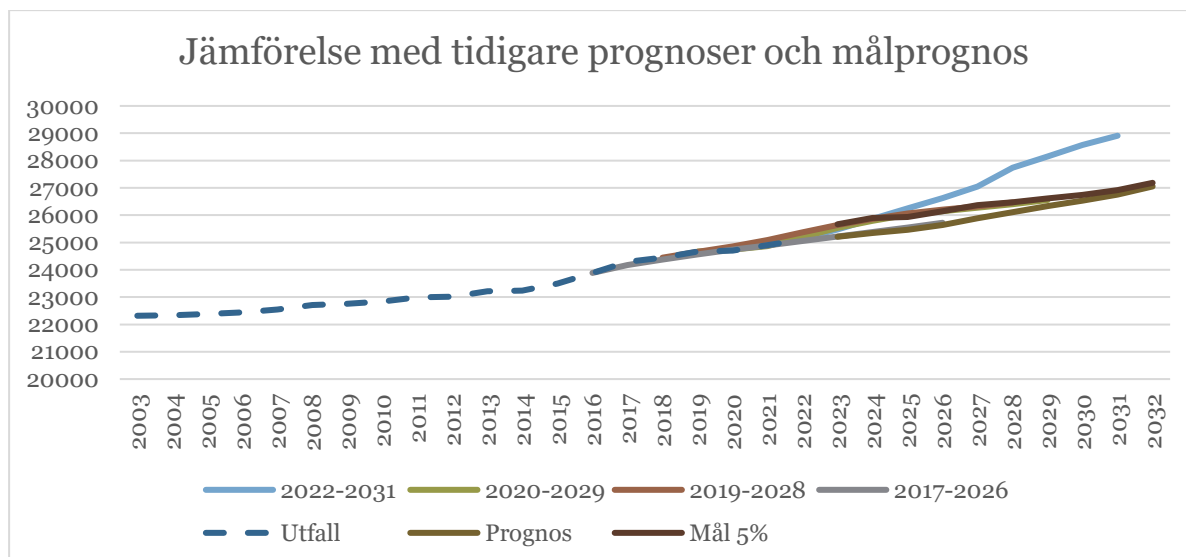
Antagandet om antalet utflyttare från kommunen grundar sig i något som kallas utflyttningsrisker, det innebär att risken för en person i en viss ålder ska flytta. Riskerna baseras på snittet de senaste 5 åren. Baserat på statistik över tidigare års flyttar antas att en stor andel av utflyttarna sker i åldrarna 19–25, vilket är den ålder då många flyttar hemifrån för att till exempel studera eller jobba.

# Kommunprognos 2023-2032



Figur 5. Befolkningsprognosen för åren 2023–2032 för Ulricehamns kommun. Befolkningen prognostiseras öka från 25 108 personer 1 januari 2023 till 27 052 personer 31 december 2032.

Befolkningsprognosen för Ulricehamns kommun 2023–2032 visar en befolkningsökning under samtliga prognosår. Från 25 108 invånare år 2022 till 27 052 år 2032.



Figur 6. Jämförelse av befolkningsprognosen 2023–2032 med tidigare prognoser och målprognosen.

I jämförelse med tidigare prognoser antas en liknande befolkningsutveckling. Störst skillnad märks mot fjolårets prognos som hade höga antaganden om nybyggnation. Årets prognos antar ett lägre färdigställande av bostäder, dels på grund av lågkonjunktur, dels på grund av utgångspunkten att inte allt som planeras kommer att genomföras under prognosperioden.

Prognosen ligger också något under det politiskt antagna befolkningsutvecklingsmålet som säger att invånarantalet ska växa med 5% på 5 år. Prognosen indikerar att en lågkonjunktur med förmodat lägre färdigställande av bostäder men också mindre rörlighet på bostadsmarknaden gör att kommunen till en början växer i en mer långsam takt än målet. Under senare delen av prognosperioden när konjunkturen antas ha vänt ökar återigen takten på befolkningstillväxten och prognosen närmar sig 5% målet.

Tabell 3. Förändringstabell för åren 2023 till 2024. Under prognosperioden går utvecklingen från ett negativt till ett positivt födelsenetto. Flyttningsnettot ökar successivt vilket leder till att folkökningen blir större i slutet av perioden.

År	Folkmängd	Födda	Döda	Födelsenetto	Inflyttande	Utflyttande	Flyttningsnetto	Folkökning
2023	25 211	237	259	-22	1 230	1 105	125	103
2024	25 346	246	260	-14	1 286	1 138	148	134
2025	25 465	252	261	-9	1 267	1 141	126	117
2026	25 640	259	263	-4	1 324	1 146	178	174
2027	25 890	258	265	-7	1 410	1 152	258	251
2028	26 112	262	273	-11	1 398	1 165	233	222
2029	26 332	261	276	-15	1 410	1 176	234	219
2030	26 534	272	279	-7	1 396	1 186	210	203
2031	26 759	266	282	-16	1 433	1 194	239	223
2032	27 052	282	285	-3	1 498	1 203	295	292

Prognosen visar på ett negativt födelsenetto, det vill säga att fler dör än vad som föds. De första åren antas lägre födelsetal till följd av pågående lågkonjunktur. Prognosperiodens andra halva stiger födelsetalen men det gör också antalet döda till följd av att fler personer uppnår en högre ålder.

Flyttnettot antas under prognosperioden vara positivt, till följd av antagen lågkonjunktur med färre färdigställda bostäder och lägre rörlighet antas flyttningsnetto successivt öka

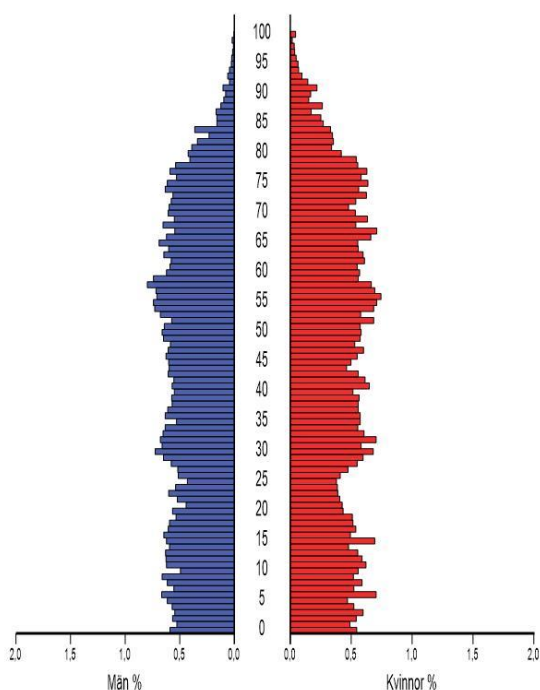
under prognosperioden. Sammantaget innebär detta att folkökningen är som lägst i början på prognosperioden, men i takt med att lågkonjunkturen viker, födelsetalen och bostadsbyggandet ökar så ökar också takten på folkökningen.

Tabell 4. En jämförelse av andelen av den totala befolkningen i olika åldersgrupper mellan år 2022 och 2032.

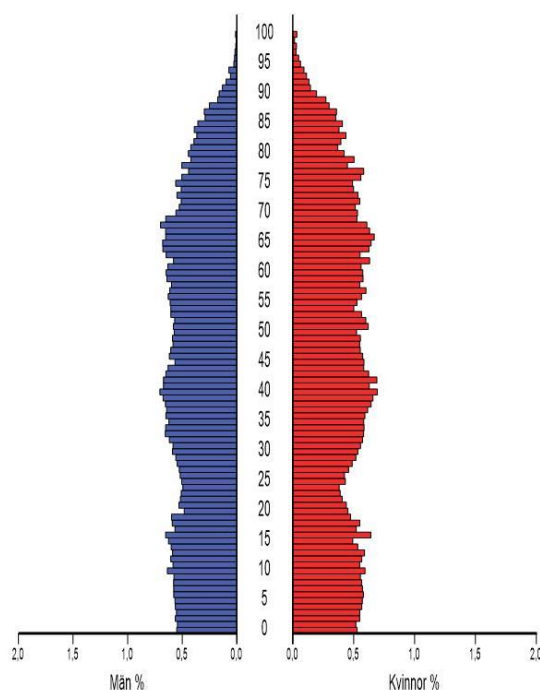
När befolkningens sammansättning jämförs mellan startåret för prognosen, 2022, och slutåret 2032, syns hur andelen arbetsföra ökar något samtidigt som andelen pensionärer minskar. Detta är en utveckling till följd av höjd pensionsålder under prognosperioden. Vid närmare titt syns hur gruppen 85 år och äldre ökar från att utgöra 3% av befolkningen 2022 till att utgöra 5% av befolkningen 2032.

	2022	2032
<b>Barn/Unga</b>	22%	22%
<b>Arbetsföra</b>	54%	56%
<b>Pensionärer</b>	24%	23%
<b>85+ år</b>	3%	5%

Befolkning år 2022 samtliga områden



Befolkning år 2032 samtliga områden

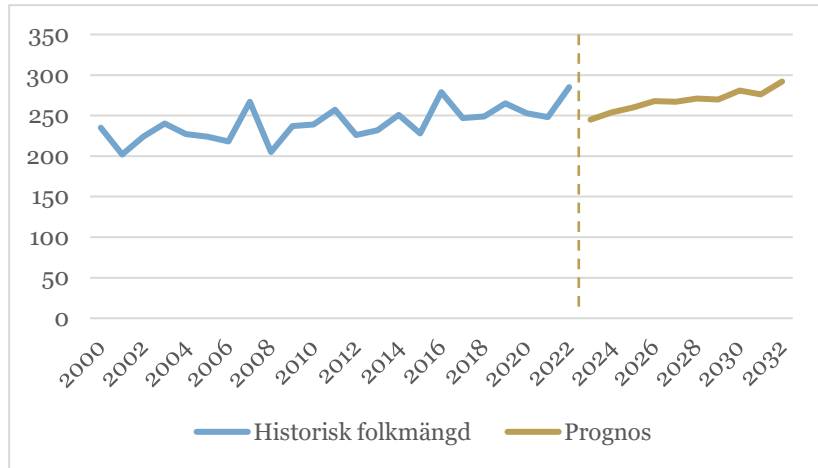


Figur 7. Befolkningspyramider för åren 2022 och 2032.

Utvecklingen mellan år 2022 och år 2032 kan också illustreras i en befolkningspyramid som visar fördelningen av invånarna i kommunen per ålder och kön. Toppen på pyramiden som utgörs av de äldre blir trubbigare i pyramiden som representerar år 2032 på grund av att andelen äldre antas vara högre 2032. Pyramidens mitt, runt 40–45 år växer också från 2022

till 2032, detta beror på att invånare födda slutet av 80-talet och början av 90-talet som utgörs av stora årskullar uppnår 40-års åldern under prognosperioden.

## Prognos för 0-åringar



Tabell 5. Antal födda per år 2023–2032.

År	Födda
2023	237
2024	246
2025	252
2026	259
2027	258
2028	262
2029	261
2030	272
2031	266
2032	282

Figur 8. Antal 0-åringar, prognos 2023–2032 och historisk folkmängd.

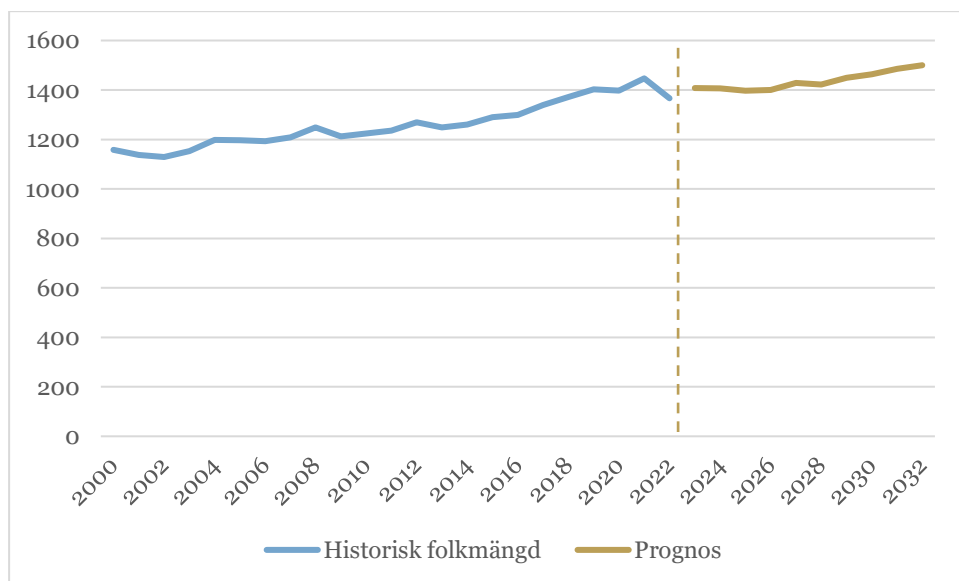
Antalet födda minskar under prognosperiodens början. Detta följer SCB:s prognos för riket men anpassat utifrån Ulricehamns kommun som historiskt haft högre fruktsamhet än riket. I slutet av perioden stiger antalet födda dels till följd av fler personer i barnafödande ålder men även utifrån att fruktsamheten antas öka något.

Totalt sett väntas gruppen 0-åringar vara som lägst i början av prognosperioden, ca 245 barn för att sedan öka till ca 292 barn. Antalet 0-åringar överstiger antalet födda på grund av att en del 0-åringar föds på annan ort och sedan flyttar till Ulricehamns kommun under sitt första levnadsår.

Tabell 6. Antal 0-åringar 2022 till 2032.

Ålder	2022	2023	2024	2025	2026	2027	2028	2029	2030	2031	2032
0 år	285	245	254	260	268	267	271	270	281	276	292

## Prognos för 1-5 åringar



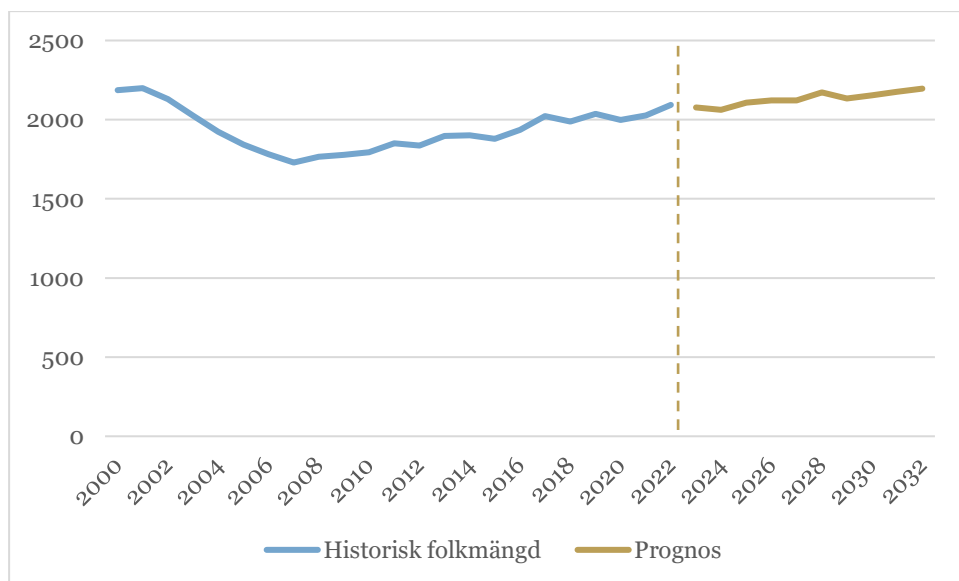
Figur 9. Prognos över utvecklingen av antal 1–5 åringar 2023–2032 och historisk folkmängd i åldersgruppen.

Antalet barn i åldern 1–5 år ligger inledningsvis relativt konstant runt 1400 barn. Från år 2027 prognostiseras däremot en ökning till följd av högre födelsetal och fler inflyttare. Antalet 1–5 åringar stiger till 1500 barn i slutet av perioden.

Tabell 7. Antal 1–5 åringar 2022 till 2032.

Ålder	2022	2023	2024	2025	2026	2027	2028	2029	2030	2031	2032
1-5 år	1366	1408	1407	1397	1400	1428	1422	1449	1464	1486	1500

## Prognos för 6-12 åringar



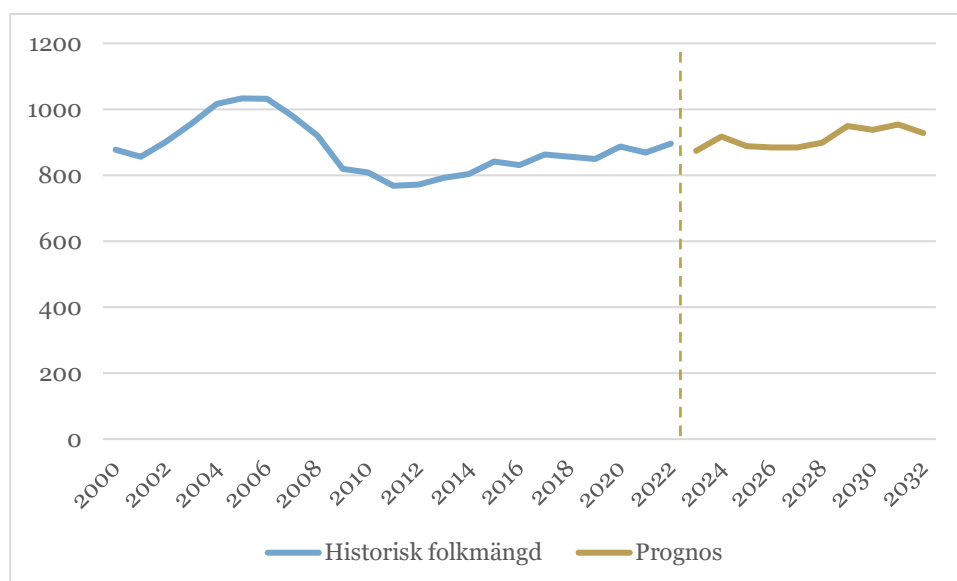
Figur 10. Prognos över utvecklingen av antal 6–12 åringar 2023–2032 och historisk folkmängd i åldersgruppen.

Antalet barn i åldern 6–12 år ökar under prognosperioden med ca 100 barn från 2100 barn 2022. Det innebär att antalet barn i låg- och mellanstadieåldern år 2032 väntas vara tillbaka på lika höga nivåer som i början på 2000-talet, ungefär 2200 barn.

Tabell 8. Antal 6–12 åringar 2022 till 2032.

Ålder	2022	2023	2024	2025	2026	2027	2028	2029	2030	2031	2032
6-12 år	2093	2076	2062	2107	2122	2121	2173	2133	2154	2177	2196

## Prognos för 13-15 åringar



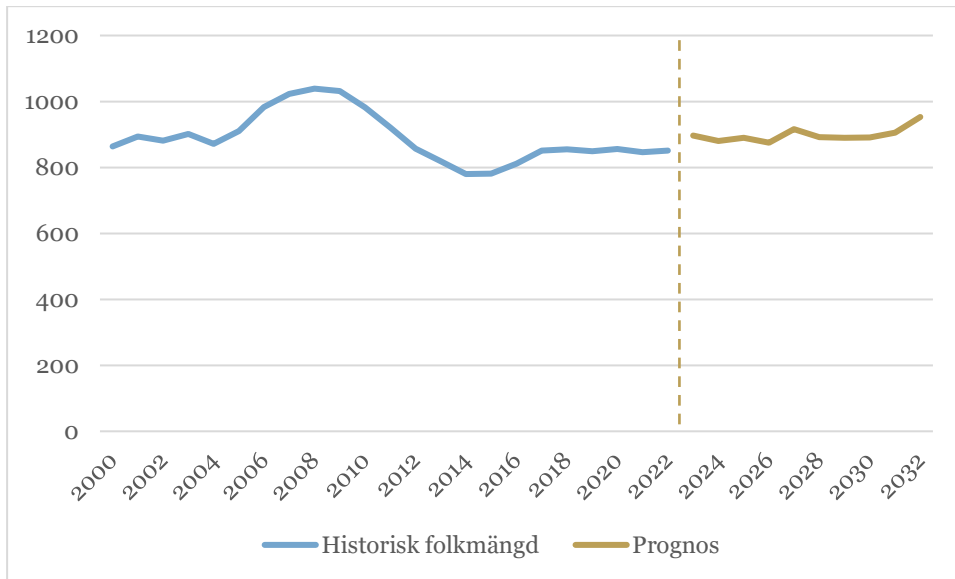
Figur 11. Prognos över utvecklingen av antal 13–15 åringar 2023–2032 och historisk folkmängd i åldersgruppen.

Enligt prognosen ökar antalet ungdomar i åldern 13–15 år från ca 900 år 2022 till ca 950 barn i slutet på prognosperioden. Ökningen sker framförallt från 2028 och framåt, med undantag för prognosperiodens sista år där det antas en liten nedgång i antalet ungdomar.

Tabell 9. Antal 13–15 åringar 2022 till 2032.

Ålder	2022	2023	2024	2025	2026	2027	2028	2029	2030	2031	2032
13-15 år	896	874	917	888	884	884	899	949	938	954	928

## Prognos för 16-18 åringar



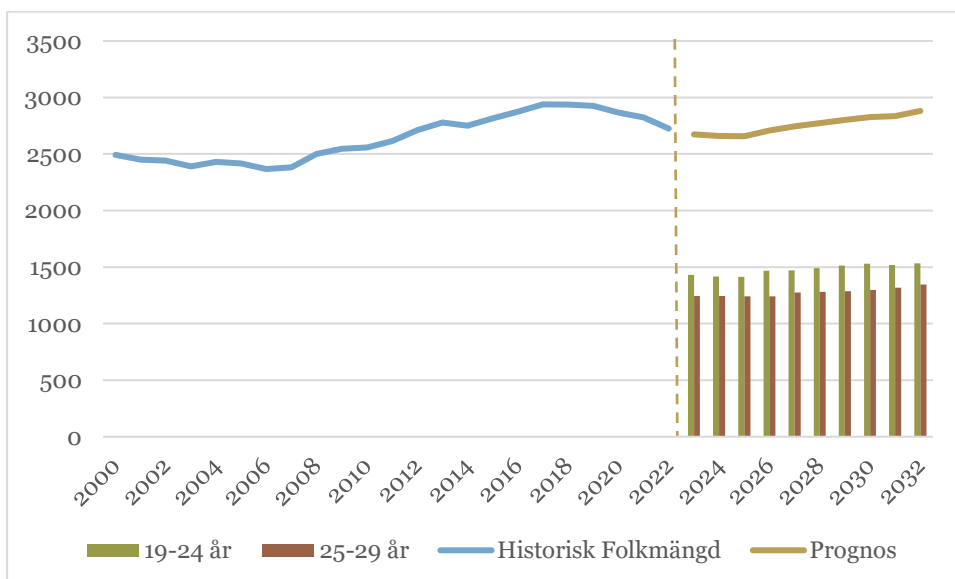
Figur 12. Prognos över utvecklingen av antal 16–18 åringar 2023–2032 och historisk folkmängd i åldersgruppen.

Befolkningsprognosen visar att antalet ungdomar i åldern 16–18 år ligger relativt konstant runt 900 ungdomar under stora delen av prognosperioden innan en ökning syns de sista två åren. År 2032 prognostiseras gruppen bestå av ca 950 ungdomar.

Tabell 10. Antal 16–18 åringar 2022 till 2032.

Ålder	2022	2023	2024	2025	2026	2027	2028	2029	2030	2031	2032
16-18 år	851	897	880	890	875	916	892	890	891	905	953

## Prognos för 19-29 åringar



Figur 13. Prognos över utvecklingen av antal 19–29 åringar 2023–2032 och historisk folkmängd i åldersgruppen.

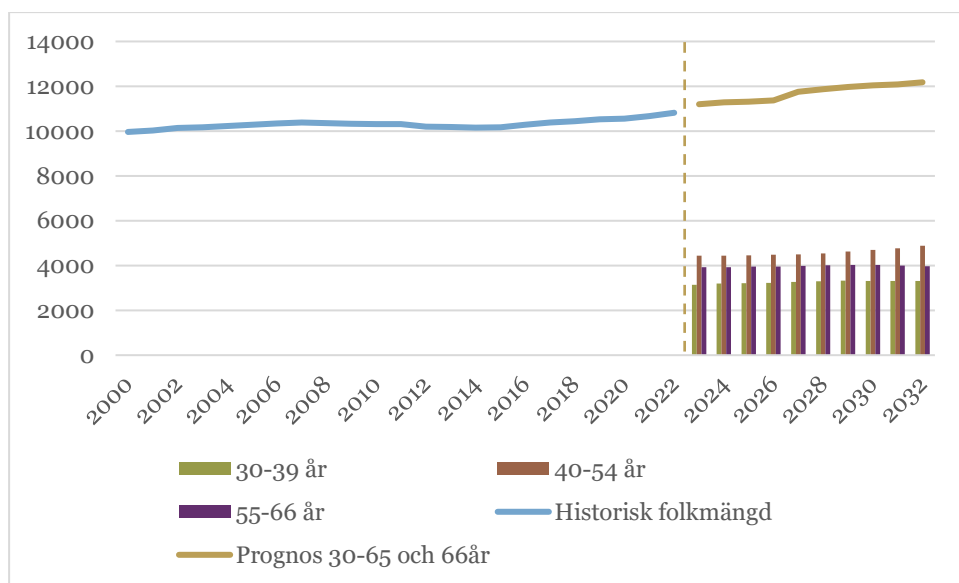


Antalet 19–29 åringar ligger inledningsvis relativt konstant kring 2650 personer. Från 2025 syns en ökning av antalet till ca 2900 personer år 2032. Ökningen sker både i åldersgruppen 19–24 och 25–29 år.

Tabell 11. Antal 19–29 åringar 2022 till 2032.

Ålder	2022	2023	2024	2025	2026	2027	2028	2029	2030	2031	2032
19-29 år	2725	2675	2660	2657	2708	2744	2773	2800	2827	2836	2881

## Prognos för 30- (65)66 åringar



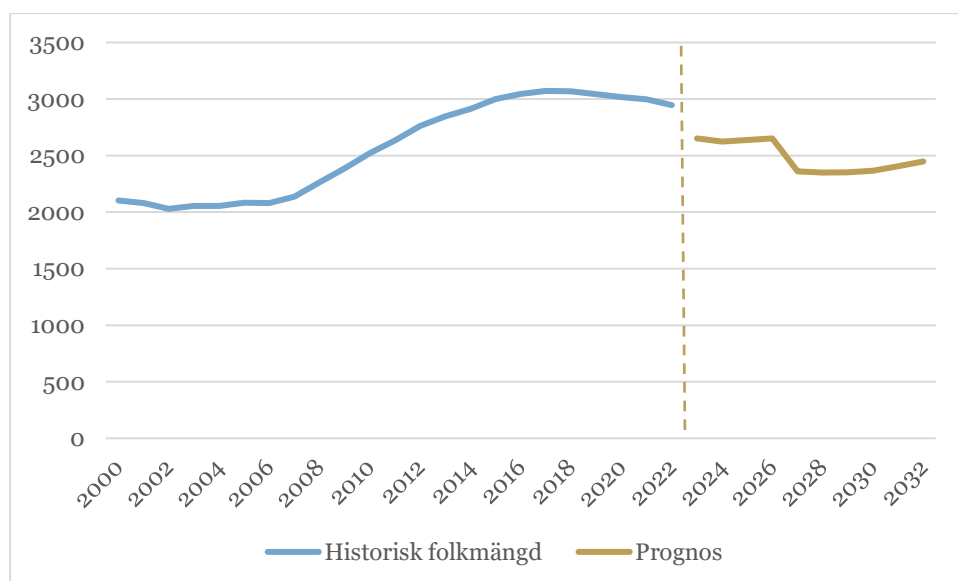
Figur 14. Prognos över utvecklingen av antal 30–65- och 66 åringar 2023–2032 och historisk folkmängd i åldersgruppen.

I grafen ovan redovisas det prognostiserade antalet i åldersgruppen 30–64, 30–65 respektive 30–66 år. Historiska siffror redovisar gruppen 30–64 år. Prognosen fram till och med 2026 redovisas gruppen upp till 65 år, men på grund av höjd pensionsålder redovisas från 2027 gruppen upp till och med 66 år. Gruppen växer något under prognosperioden, den största ökningen sker mellan åren 2026 och 2027 till följd av att gruppen då utökas till att innefatta 66-åringarna. Om gruppen bryts ner i mindre årskullar syns att den åldersgrupp som ökar mest under prognosperioden är guppen 40–54 år. Totalt ökar gruppen från 10 818 personer 2022 till ca 12 200 år 2032.

Tabell 12. Antal 30–64 år 2022, 30–65 år till 2026, 30–66 år 2027 till 2032.

Ålder	2022	2023	2024	2025	2026	2027	2028	2029	2030	2031	2032
30-64/65/66 år	10 818	11 199	11 276	11 307	11 368	11 753	11 863	11 971	12 041	12 086	12 177

## Prognos för (65)66(67) -74 åringar



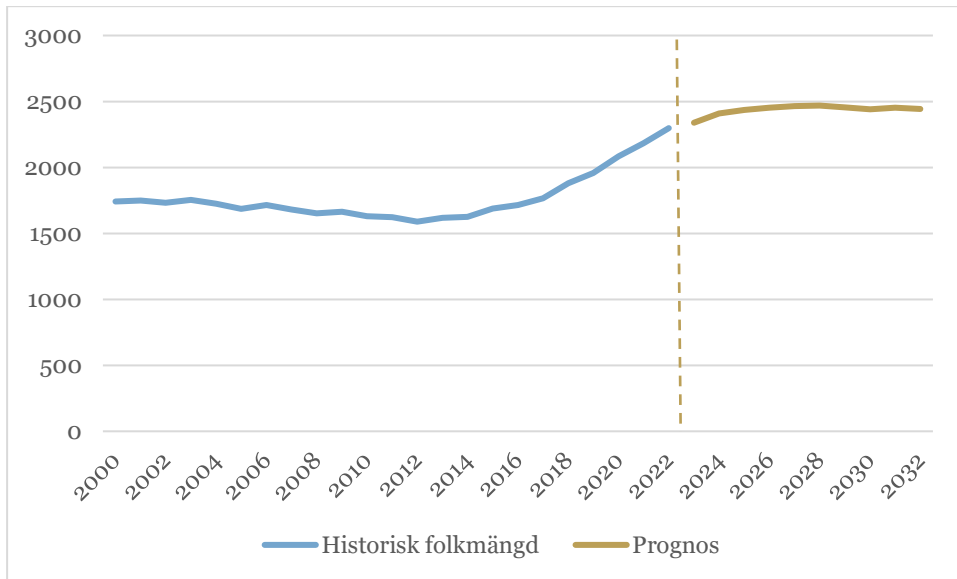
Figur 15. Prognos över utvecklingen av antal 65,66 och 67-74 åringar 2023-2032 och historisk folkmängd i åldersgruppen.

Till följd av ändrade pensionsåldrar redovisas gruppen ”yngre pensionärer” på tre olika sätt, fram till 2023 innefattar gruppen personer i åldern 65-74 år, från 2023 till 2026 redovisas gruppen 66-74år och från 2027 redovisas gruppen 67-74 år. I takt med att antalet årskullar i gruppen minskar sjunker antalet vilket ger en trappliknande kurva. Lägsta antalet i gruppen syns 2027-2028 med ca 2300 personer, de sista åren fram till 2032 prognostiseras en ökning till ca 2450 personer.

Tabell 13. Antal 65-74åringar 2022, 66-74 åringar 2023-2026, 67-74 åringar 2027-2032.

Ålder	2022	2023	2024	2025	2026	2027	2028	2029	2030	2031	2032
65/66/67-74 år	2 979	2 651	2 623	2 637	2 652	2 361	2 350	2 353	2 365	2 406	2 448

## Prognos för 75-84 åringar



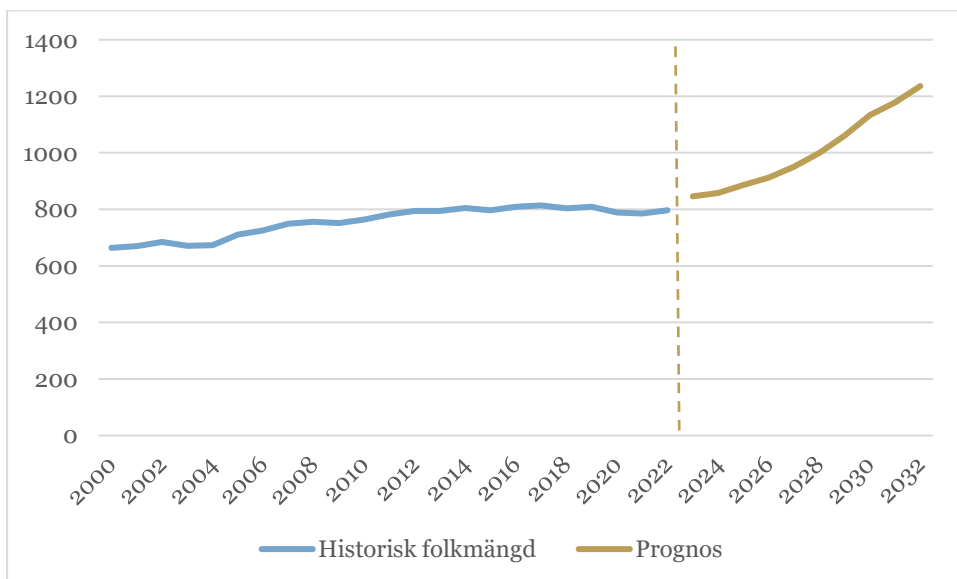
Figur 16. Prognos över utvecklingen av antal 75–84 åringar 2023–2032 och historisk folkmängd i åldersgruppen.

Antalet 75–84 åringar prognostiseras öka något inledningsvis under prognosperioden för att sedan ligga strax under 2500 personer under åren 2026 till 2032.

Tabell 14. Antal 75–84 åringar år 2022 till 2032.

Ålder	2022	2023	2024	2025	2026	2027	2028	2029	2030	2031	2032
75-84 år	2 298	2 339	2 408	2 436	2 452	2 465	2 469	2 456	2 440	2 454	2 442

## Prognos för 85+ år



Figur 17. Prognos över utvecklingen av antal 85+ år 2023–2032 och historisk folkmängd i åldersgruppen.

Prognosen visar att i den äldsta åldersgruppen, 85 år och äldre, sker en kraftig ökning från ca 800 till nära 1240 personer 2032. Ökningen beror till stor del att de så kallade 40-talisterna, vilka utgör en stor årgång successivt passerar in i åldersgruppen under prognosperioden. Ökningen beror också på en ökande medellivslängd vilket gör att fler lever längre.

Tabell 15. Antal personer 85 år eller äldre år 2022 till 2032.

Ålder	2022	2023	2024	2025	2026	2027	2028	2029	2030	2031	2032
85-100 år	797	846	858	886	912	951	999	1 060	1 133	1 178	1 236

## Jämförelse av de olika åldersgruppernas utveckling under 2022-2032

Under den tio-åriga prognosperioden syns hur i befolkningen ökar i samtliga åldersgrupper. Störst ökning sker i den äldsta åldersgruppen, 85 år och äldre, denna grupp ökar med 55% jämfört med 2022. Jämfört med 2022 ökar åldersgruppen 30–44 år, gymnasieåldern 16–18 år och förskoleåldern 1–5 år mest, 13%, 12% respektive 10%. I övriga åldersgrupper syns en lite mindre ökning mellan 1–6%.

Tabell 16. Utvecklingen för olika åldersgrupper från år 2022 till år 2032.

Åldrar	Folkmängd 2022	Folkmängd 2032	Förändring 2022-2032	Procentuell förändring 2022-2032
0 år	285	292	7	2%
1-5 år	1366	1 499	133	10%
6-12 år	2093	2 197	104	5%
13-15 år	896	929	33	4%
16-18 år	851	953	102	12%
19-29 år	2725	2 881	156	6%
30-44 år	4492	5 089	597	13%
45-65 år	6638	6 733	95	1%
66-74 år	2667	2 806	139	5%
75-84 år	2298	2 442	144	6%
85+ år	797	1 238	441	55%

## Demografisk försörjningskvot

Försörjningskvoten visar i antal hur många personer i åldersgrupperna 0–19 år och antalet personer i pensionsålder det finns i relation till den arbetsföra befolkningen (20–64 år) vilket ger en total försörjningskvot. Försörjningskvoten visar hur många personer i de icke arbetsföra grupperna det går på 100 personer av den arbetsföra befolkningen (exempelvis en försörjningskvot på 0,70 innebär att det går 70 personer av den icke arbetsföra befolkningen på 100 personer av den arbetsföra befolkningen).

Försörjningskvoten kan även redovisas i en försörjningskvot för yngre respektive äldre, vilket visar hur dessa två grupper utvecklas i relation till den arbetsföra befolkningen. Den totala försörjningskvoten var år 2022 89,1 men till 2032 sjunker den till 83,2 detta till följd av höjd

pensionsålder, vilket innebär att den arbetsföra åldersgruppen räknas från 20 till 66 år, jämfört med 20–64 år som gällt tidigare.

Tabell 17. En jämförelse av den demografiska försörjningskvoten år 2022 och 2032.

<b>År</b>	<b>Demografisk försörjningskvot från yngre</b>	<b>Demografisk försörjningskvot från äldre</b>	<b>Demografisk försörjningskvot</b>
<b>2022</b>	43,3	45,7	89,1
<b>2032</b>	41,7	41,5	83,2

## Referenser

Migrationsverket, 2023. *Verksamhets- och utgiftsprognos, april 2023*, u.o.: Migrationsverket.

Pernemalm, P. o.a., 2023. *Stora flytt- och boendestudien*, Stockholm: Kairos Future AB.

SCB, 2023. *Sveriges framtida befolkning 2023-2070*, Solna: SCB.

## Figurförteckning

Figur 1. Nyproducerade bostäder per år 1982–2022.....	5
Figur 2. Befolkningsutvecklingen 1970–2022. Grafen redovisar total folkmängd (linje) samt årlig folkökning (stapel). .....	6
Figur 3. Jämförelse av ett antal av Ulricehamns kommuns befolkningsprognoser sedan 2017. ....	7
Figur 4. Jämförelse mellan prognos för 2022 och utfall för året.....	7
Figur 5. Befolkningsprognosen för åren 2023–2032 för Ulricehamns kommun. Befolkningen prognostiseras öka från 25 108 personer 1 januari 2023 till 27 052 personer 31 december 2032.....	10
Figur 6. Jämförelse av befolkningsprognosen 2023–2032 med tidigare prognoser och målprognosen.....	11
Figur 7. Befolkningspyramider för åren 2022 och 2032. ....	12
Figur 8. Antal 0-åringar, prognos 2023–2032 och historisk folkmängd. ....	13
Figur 9. Prognos över utvecklingen av antal 1–5 åringar 2023–2032 och historisk folkmängd i åldersgruppen. ....	14
Figur 10. Prognos över utvecklingen av antal 6–12 åringar 2023–2032 och historisk folkmängd i åldersgruppen. ....	14
Figur 11. Prognos över utvecklingen av antal 13–15 åringar 2023–2032 och historisk folkmängd i åldersgruppen. ....	15
Figur 12. Prognos över utvecklingen av antal 16–18 åringar 2023–2032 och historisk folkmängd i åldersgruppen. ....	16
Figur 13. Prognos över utvecklingen av antal 19–29 åringar 2023–2032 och historisk folkmängd i åldersgruppen. ....	16
Figur 14. Prognos över utvecklingen av antal 30–65- och 66 åringar 2023–2032 och historisk folkmängd i åldersgruppen. ....	17
Figur 15. Prognos över utvecklingen av antal 65,66 och 67–74 åringar 2023–2032 och historisk folkmängd i åldersgruppen. ....	18
Figur 16. Prognos över utvecklingen av antal 75–84 åringar 2023–2032 och historisk folkmängd i åldersgruppen. ....	19
Figur 17. Prognos över utvecklingen av antal 85+ år 2023–2032 och historisk folkmängd i åldersgruppen. ....	19